



ŠVIETIMO  
IR MOKSLO  
MINISTERIJA



## LIETUVOS MOKINIŲ NEFORMALIOJO ŠVIETIMO CENTRAS

**2012-2013 M. M. MOKINIŲ PROFESINIO ORIENTAVIMO (UGDYMO KARJERAI)  
STEBĖSENOS ATASKAITA**

**Vilnius, 2014**

**TURINYS**

<b>Įvadas</b>	<b>3</b>
<b>1. Sąvokos ir sutrumpinimai</b>	<b>5</b>
<b>2. Mokinių profesinio orientavimo (ugdymo karjerai) stebėsenos organizavimas ir vykdymas</b>	<b>8</b>
2.1.    Stebėsenos teisinė bazė, tikslas, uždaviniai, objektas	8
2.2.    Stebėsenos apimtis ir duomenų šaltiniai	10
<b>3. Pagrindiniai stebėsenos rezultatai ir jų analizė</b>	<b>13</b>
3.1.    Ugdymo karjerai aplinka	14
3.2.    Profesinio orientavimo (karjeros) paslaugų tiekėjų tinklo išdėstymas	22
3.3.    Karjeros specialistų kvalifikacija ir kompetencija	26
3.4.    Kaip sudaromos sąlygos mokiniams įgyti karjeros kompetencijų	34
3.5.    Mokinių karjeros kompetencijos – profesinio orientavimo (ugdymo karjerai) rezultatas	43
3.6.    Mokinių perėjimas iš vieno švietimo lygmens į kitą	46
<b>4. Rekomendacijos ir siūlymai</b>	<b>52</b>
4.1.    Rekomendacijos stebėsenos modelio tobulinimui	52
4.2.    Rekomendacijos profesinio orientavimo (ugdymo karjerai) kokybės tobulinimui	56
<b>Naudota literatūra ir šaltiniai</b>	<b>59</b>
<b>Priedai</b>	<b>62</b>
1 priedas. Profesinio orientavimo (ugdymo karjerai) stebėsenos rodiklių sąrašas	
2 priedas. Šalies rodiklių lentelė (pagal institucijos grupę)	
3 priedas. Šalies rodiklių lentelė (pagal savivaldybes)	

## Įvadas

Ar mes turime per mažai informacijos, ar per daug, kad galėtume priimti įrodymais grįstus sprendimus? Interneto dienraščio Bernardinai.lt vyr. redaktorius Andrius Navickas, remdamasis Norbert Bolz knyga „Das ABC der Medien“ („Medijų pagrindai“), yra pasakęs: „Mes gyvename informacijos infliacijos laikais. Jos yra labai daug ir vis daugėja. Šiandien didžiausias deficitas yra ne informacija, bet dėmesys, ir svarbiausiu uždaviniu tampa ne informacijos gavyba, bet dėmesio vadyba“. Kita vertus, „... informacija yra lengvai prieinama internete ar yra išsaugota mūsų kompiuteryje, ji išlieka nebyli tol, kol neužmezgame su ja ryšio, o tam jau reikia ir laiko, ir pastangų“ (12).

Lietuvos mokinių neformaliojo švietimo centras, siekdamas ne didinti informacijos apie mokinių profesinį orientavimą kiekį, bet surinkti ir atrinkti tai, kas iš tiesų svarbu profesinio orientavimo kokybei užtikrinti, įgyvendindamas projektą „Ugdymo karjerai ir stebėsenos modelių sukūrimas ir plėtra bendrajame lavinime ir profesiniame mokyme (I etapas)“ Nr. VP1-2.3-ŠMM-01-V-01-002 ir vadovaudamasis Lietuvos Respublikos švietimo ir mokslo ministro ir Lietuvos Respublikos socialinės apsaugos ir darbo ministro 2012 m. liepos 4 d. įsakymu Nr. V-1090/A1-314 „Dėl Profesinio orientavimo vykdymo tvarkos aprašo patvirtinimo“, 2012-2014 m. vykdė mokinių profesinio orientavimo stebėseną. Siekiant įgyvendinti projekto veiklą „Ugdymo karjerai stebėsenos sistemos modelio sukūrimas ir įgyvendinimas“, buvo organizuojami aptarimai su LR Švietimo ir mokslo ministerijos specialistais, konsultuojamasi su socialiniais partneriais, drauge su UAB „Alna Software“, UAB „Ernst&Young“, UAB „S2P“, Švietimo informacinių technologijų centru, savivaldybių administracijomis, bendrojo ugdymo mokyklomis ir profesinio mokymo įstaigomis atlikta studija „Ugdymo karjerai stebėsenos sistemos modelio analizė ir įgyvendinimo rekomendacijos“, parengtas „Ugdymo karjerai stebėsenos sistemos modelio aprašas“, sukurti profesinio orientavimo (ugdymo karjerai) stebėsenos rodikliai ir jų aprašai, sukurta ir į Švietimo valdymo informacinę sistemą (ŠVIS) integruota ugdymo karjerai stebėsenos duomenų pildymo, rodiklių skaičiavimo, stebėjimo ir analizės informacinė sistema (UKSIS), informacinės sistemos priemonėmis surinkti mokinių profesinio orientavimo (ugdymo karjerai) stebėsenos duomenys, atlikta duomenų ir rodiklių analizė.

Šioje ataskaitoje pateikiama sustruktūruota informacija apie ugdymo karjerai aplinką, profesinio orientavimo (karjeros) paslaugų tiekėjų tinklo išdėstymą, karjeros specialistų

kvalifikaciją ir kompetenciją, mokinių karjeros kompetencijas ir sąlygas jas ugdyti(s), pateikiamos rekomendacijos ir siūlymai, kaip būtų galima pagerinti šalies ugdymo karjerai būklę ir patobulinti stebėsenos kokybę. Ataskaita skirta profesinio orientavimo (ugdymo karjerai) politiką formuojančiai Švietimo ir mokslo ministerijai, profesinio orientavimo (ugdymo karjerai) įgyvendinimą koordinuojančioms savivaldybių administracijoms, mokinių profesinį orientavimą (ugdymą karjerai) organizuojančioms ir vykdančioms bendrojo ugdymo mokykloms, profesinio mokymo įstaigoms ir plačiajai visuomenei.

Pasiūlymus, pastabas, komentarus prašome siųsti Lietuvos mokinių neformaliojo švietimo centro Ugdymo karjerai skyriui (el. paštu: [jolanta.zaboriene@lmnsc.lt](mailto:jolanta.zaboriene@lmnsc.lt)).

## 1. Sąvokos ir sutrumpinimai

1 lentelėje pateikiamos pagrindinės Ugdymo karjerai stebėsenos informacinėje sistemoje (UKSIS) ir šioje ataskaitoje vartojamos sąvokos ir sutrumpinimai.

### 1 lentelė. Sąvokos ir sutrumpinimai

Sąvokos ir sutrumpinimai	Paaiškinimai
Analitinė informacija	Duomenimis grįsti apibendrinimai ir išvados.
Bendrojo ugdymo mokyklų mokiniai	Mokiniai, kurie mokosi pagal pagrindinio ugdymo programos pirmąją dalį (5–8 klasės); mokiniai, kurie mokosi pagal pagrindinio ugdymo programos antrąją dalį (9–10 klasės (gimnazijos I-II klasės)); mokiniai, kurie mokosi pagal vidurinio ugdymo programą (11–12 klasės (gimnazijos III-IV klasės)).
Eurostatas	ES statistikos tarnyba. Nuoroda internete: <a href="http://epp.eurostat.ec.europa.eu/portal/page/portal/eurostat/home/">http://epp.eurostat.ec.europa.eu/portal/page/portal/eurostat/home/</a>
Karjeros kompetencijos	Žinios, gebėjimai ir nuostatos apie save, mokymosi, saviraiškos ir darbo galimybes, karjeros sprendimų priėmimą, karjeros planavimą, derinimą su kitomis gyvenimo sritimis ir realizavimą (2012 m. liepos 4 d. įsakymas Nr. V-1090/A1-314 “Dėl profesinio orientavimo vykdymo tvarkos aprašo patvirtinimo”).
Karjeros specialistai	Asmenys, kurie “vadovauja ugdymui karjerai, profesiniam informavimui ir profesiniam konsultavimui skirtos ... specialistų grupės darbui, koordinuoja ir vykdo susijusias veiklas <sup>1</sup> , specialistai, atsakingi “už profesinio orientavimo veiklos koordinavimą mokykloje” <sup>2</sup> , taip pat

<sup>1</sup> Lietuvos Respublikos švietimo ir mokslo ministro ir Lietuvos Respublikos socialinės apsaugos ir darbo ministro 2012 m. liepos 4 d. įsakymas Nr. V-1090/A1-314 „Dėl Profesinio orientavimo vykdymo tvarkos aprašo patvirtinimo“ (Žin., 2012, Nr. 82-4284).

<sup>2</sup> Lietuvos Respublikos švietimo ir mokslo ministro 2011 m. liepos 21 d. įsakymas Nr. V-1392 „Dėl Lietuvos Respublikos švietimo ir mokslo ministro 2006 m. birželio 30 d. įsakymo Nr. ISAK-1387 „Dėl vidurinio ugdymo programos aprašo patvirtinimo“ pakeitimo“ (Žin., 2011, Nr. 97-4599).

	profesinio informavimo konsultantai <sup>3</sup> (profesijos patarėjai <sup>4</sup> , socialiniai pedagogai, mokyklų psichologai) ir Projekte <sup>5</sup> dirbantys karjeros koordinatoriai.
NEMIS	Nesimokančių vaikų ir mokyklos nelankančių mokinių informacinė sistema.
Profesinio mokymo įstaigų mokiniai	Mokiniai, kurie mokosi pagal profesinio mokymo programą, skirtą asmenims, neturintiems pagrindinio išsilavinimo; mokiniai, kurie mokosi pagal profesinio mokymo programą, skirtą asmenims, turintiems pagrindinį išsilavinimą ir siekiantiems įgyti tik kvalifikaciją; mokiniai, kurie mokosi pagal profesinio mokymo programą, skirtą asmenims, turintiems pagrindinį išsilavinimą ir siekiantiems kartu su kvalifikacija įgyti ir vidurinį išsilavinimą; mokiniai, kurie mokosi pagal profesinio mokymo programą, skirtą asmenims, turintiems vidurinį išsilavinimą.
Profesinis orientavimas	“...vykdomas teikiant ugdymo karjerai, profesinio informavimo ir profesinio konsultavimo paslaugas”. Jo tikslas – “padėti asmenims sąmoningai rinktis jiems tinkamas švietimo ir užimtumo galimybes, sudaryti sąlygas įgyti karjeros kompetencijų, aktyviai kurti savo karjerą” (Remiantis 2012 m. Profesinio orientavimo vykdymo tvarkos aprašu). <i>Stebėsenoje sąvoka „ugdymas karjerai“ buvo naudojama kaip sąvokos „profesinis orientavimas“ sinonimas.</i>
Profesinio orientavimo (ugdymo karjerai) darbo patirtis	Metų suma, kai buvo atliekamos tiesiogiai su profesiniu orientavimu (ugdymu karjerai) susijusios funkcijos, įrašytos pareiginiuose nuostatuose arba priskirtos įstaigos vadovo įsakymu.
Profesinio	Karjeros specialistų mėnesinių bruto darbo užmokesčių metinė suma,

<sup>3</sup> 2007 m. kovo 13 d. įsakymas Nr. ISAK-362 „Dėl profesinio informavimo standarto patvirtinimo“ (Žin., 2007, Nr. 32-1169).

<sup>4</sup> 2007 m. kovo 13 d. įsakymas Nr. ISAK-362 „Dėl profesinio informavimo standarto patvirtinimo“ (Žin., 2007, Nr. 32-1169), Lietuvos Respublikos švietimo ir mokslo ministro 2007 m. balandžio 4 d. įsakymas Nr. 605 „Dėl mokinių profesiniam konsultavimui skirtų lėšų naudojimo metodinių rekomendacijų patvirtinimo“ (Žin., 2007, Nr. 41-1551), Lietuvos Respublikos švietimo ir mokslo ministro 2010 m. rugpjūčio 24 d. įsakymas Nr. V-1418 “Dėl Lietuvos Respublikos švietimo ir mokslo ministro 2003 m. spalio 9 d. įsakymo Nr. ISAK-1407 „Dėl pareigybių, kurias atliekant darbas yra laikomas pedagoginiu, sąrašo patvirtinimo“ papildymo (Žin., 2010, Nr. 101-5231)

<sup>5</sup> Projektas “Ugdymo karjerai ir stebėsenos modelių sukūrimas ir plėtra bendrajame lavinime ir profesiniame mokyje (I etapas)” Nr. VP1-2.3-ŠMM-01-V-01-002

orientavimo (ugdymo karjerai) lėšos	profesiniam orientavimui panaudotų mokinio krepšelio lėšų, skirtų mokinių pažintinei veiklai ir profesiniam orientavimui (remiantis Lietuvos Respublikos Vyriausybės 2012 m. birželio 27 d. nutarimu Nr. 791), suma, kitos lėšos, pvz., fizinių ir juridinių asmenų skiriamos lėšos, vykdomų projektų lėšos.
Profesinio orientavimo stebėseną (ugdymo karjerai stebėseną)	Lietuvos Respublikos švietimo ir mokslo ministerijos ir jos įgaliotų institucijų, savivaldybių administracijų ir jų įgaliotų institucijų, bendrojo ugdymo mokyklų ir profesinio mokymo įstaigų vykdoma nuolatinė bendrojo ugdymo mokyklų ir profesinio mokymo įstaigų mokinių (išskyrus besimokančiuosius pagal pradinio ugdymo programą ir pagal profesinio mokymo programą besimokančius mokinius, kurie studiami turėjo aukštesnį už vidurinį išsilavinimą) profesinio orientavimo (ugdymo karjerai) sistemos būklės ir kaitos analizė, vertinimas, prognozavimas, remiantis turimais duomenimis ir rodikliais.
Projektas	Projektas "Ugdymo karjerai ir stebėsenos modelių sukūrimas ir plėtra bendrajame lavinime ir profesiniame mokyme (I etapas)" Nr. VP1-2.3-ŠMM-01-V-01-002.
Rodiklis	Kiekybinis arba kokybinis požymis, iš kurio sužinoma planavimui, valdymui ir kontrolei reikiama informacija, galinti padidinti valdymo veiksmingumą. Pvz., „ <i>Karjeros specialistų, turinčių aukštąjį išsilavinimą, tiesiogiai susijusių su profesiniu orientavimu (ugdymu karjerai), dalis (procentais)</i> “.
Stebėsenos duomuo	Kokybinė (aprašomoji) arba kiekybinė (statistinė) fakto išraiška.
Stebėsenos informacija	Stebėsenos duomenų ir analitinės informacijos visuma.
Stebėsenos sritys	Keletas tam tikru stebėsenos objekto požymiu (-iais) susijusių rodiklių. Pvz., „ <i>Žmogiškieji ištekliai</i> “.
ŠVIS	Švietimo valdymo informacinė sistema.
UKSIS	Ugdymo karjerai stebėsenos informacinė sistema.

## 2. Mokinių profesinio orientavimo (ugdymo karjerai) stebėsenos organizavimas ir vykdymas

### 2.1. Stebėsenos teisinė bazė, tikslas, uždaviniai, objektas

Vienas iš aktualiausių švietimo klausimų yra švietimo kokybė. Europos Bendrijų Komisija (dabar – Europos Komisija), siekdama skatinti įrodymais grįstą švietimo ir mokymo politiką ir praktiką bei padėti įveikti su tuo susijusius iššūkius, 2007 m. priėmė dokumentą „Commission staff working document: Towards more knowledge-based policy and practice in education and training” (SEC (2007) 1098) (2). Jame pabrėžiama, kad tik sistemos (šiuo atveju, profesinio orientavimo sistemos) stebėseną ir individų (šiuo atveju, profesinio orientavimo (karjeros) paslaugų teikėjų ir gavėjų) vertinimas sudaro galimybes politikams ir praktikams nustatyti, ar vykdoma politika ir praktika (šiuo atveju, profesinio orientavimo politika ir praktika) yra efektyvi, ar ne.

Praėjus penkeriems metams, Valstybinėje švietimo 2013-2022 metų strategijoje įvardijamas tas pats įrodymais grįstos švietimo kokybės siekis: „12.4. Visais švietimo lygiais pernelyg silpnai išplėtotą kokybės kultūrą, mokyklų bendruomenės nėra aktyviai įsitraukusios į kokybės, įsivertinimo ir įrodymais grįstos vadybos kūrimo procesus kaip sprendimų siūlytojai ir priėmėjai. Todėl reikia plėtoti tokią kultūrą, kai tyrimai, vertinimai yra nukreipiami į tai, kad atsirastų įrodymais, patirtimi ir žinojimu grįsta lyderystė, nuolatinis tobulinimas ir aukštos kokybės siekis” (6).

Švietimo kokybei daug dėmesio skirta pagrindiniuose Lietuvos švietimo teisės aktuose ir strateginiuose dokumentuose, jau apie dešimtmetį vykdoma švietimo, švietimo ir mokslo stebėseną, sukurta Švietimo valdymo informacinė sistema (ŠVIS). Švietimo ir mokslo stebėsenos pagrindas – duomenų apie švietimo būklę rinkimas, kaupimas ir apdorojimas, švietimo būklės ir kaitos analizė, vertinimas, prognozavimas, remiantis turimais duomenimis ir rodikliais. Nuo 2012 m. „profesinio orientavimo stebėseną yra vientisa ir integrali valstybės švietimo ir mokslo stebėsenos dalis” (7). Ugdymo karjerai stebėsenos informacinė sistema (UKSIS) skirta įgyvendinti Ugdymo karjerai stebėsenos modelį, realizuoti šio modelio rodiklius, formuoti



stebėsenos rodiklius, rinkti informaciją rodikliams, stebėti surinktus duomenis ir rodiklių reikšmes ir kt.

Šalies mokinių profesinio orientavimo (ugdymo karjerai) stebėsenos **organizacinę sąrangą** galima apibrėžti remiantis jau minėtu Profesinio orientavimo vykdymo tvarkos aprašu ir jame reglamentuotomis profesinio orientavimo sistemos dalyvių funkcijomis:

**Švietimo ir mokslo ministerija** “švietimo srityje prižiūri profesinio orientavimo kokybę, Aprašo įgyvendinimą, organizuoja ir vykdo profesinio orientavimo proceso, rezultatų ir kitų aspektų stebėseną ir remdamasi jos rezultatais nustato ugdymo karjerai, profesinio informavimo ir profesinio konsultavimo paslaugų teikimo prioritetines kryptis, vykdo kitas susijusias švietimo priežiūros veiklas” (7).

**Lietuvos mokinių neformaliojo švietimo centras** “dalyvauja vykdant mokinių profesinio orientavimo stebėseną valstybės lygmeniu: renkant duomenis, atliekant duomenų, rodiklių ir analitinės informacijos poreikių tyrimus, rengiant ir skelbiant duomenų ir rodiklių analizes, apžvalgas, ataskaitas, siūlymus” (7).

**Švietimo informacinių technologijų centras** “organizuoja ir vykdo profesinio orientavimo stebėsenos sistemos aptarnavimą naudojantis Švietimo valdymo informacinės sistemos galimybėmis” (7).

**Savivaldybės vykdomoji institucija** “organizuoja ir vykdo mokinių ir nesimokančių asmenų (iki 21 metų) profesinio orientavimo stebėseną savivaldybės teritorijoje: teikia ir analizuoja stebėsenos duomenis. Remdamasi stebėsenos rezultatais inicijuoja profesinio orientavimo tobulinimą” (7).

**Mokykla** “organizuoja ir vykdo mokinių profesinio orientavimo stebėseną mokykloje” (7).

Ugdymo karjerai stebėsenos tikslas, uždaviniai ir objektas apibrėžti Projekto įgyvendinimo metu sukurtame Ugdymo karjerai stebėsenos sistemos modelio apraše, remiantis švietimo ir mokslo stebėsenos uždaviniais. Ugdymo karjerai stebėsenos **tikslas** – “renkant ir analizuojant duomenis apie ugdymo karjerai paslaugų organizavimą ir teikimą – ugdymo karjerai procesai, įskaitant ugdymo karjerai paslaugų organizavimui ir teikimui reikalingą indėlį, ugdymo karjerai paslaugų rezultatus, pasekmes ir poveikį, kontekstą, kuriame ugdymo karjerai paslaugos yra teikiamos bei naudojant švietimo, kitų valstybės registru ir/ arba informacinių sistemų duomenis,

sudaryti prielaidas kokybiškai funkcionuoti ugdymo karjerai sistemai, optimaliai paskirstyti žmogiškuosius, finansinius ir materialinius išteklius, analizuoti ir vertinti ugdymo karjerai sistemos būklę ir pokyčius, prognozuoti ugdymo karjerai sistemos kaitą” (18).

Ugdymo karjerai stebėsenos **uždaviniai**: „tirti ugdymo karjerai valdymo subjektų informacijos apie ugdymo karjerai sistemą poreikius; rinkti, kaupti ir apdoroti duomenis apie ugdymo karjerai sistemos būklę; analizuoti ir vertinti ugdymo karjerai būklę bei kaitą ir jai darančius įtaką veiksnius, atsižvelgiant į ugdymui karjerai keliamą tikslą ir uždavinius; prognozuoti ugdymo karjerai sistemos kaitą; teikti ir skelbti ugdymo karjerai stebėsenos duomenis ir/ arba analitinę informaciją“ (18).

Ugdymo karjerai stebėsenos **objektas** – “ugdymo karjerai būklė ir jos kaita, vertinama šiais aspektais: indėlis į ugdymą karjerai, ugdymo karjerai procesai, ugdymo karjerai rezultatai, poveikis ir pasekmės, ugdymo karjerai kontekstas, ugdymo karjerai sistemai keliami tikslai ir uždaviniai, ugdymo karjerai paslaugų gavėjų (mokinių) ir ugdymo karjerai paslaugų teikėjų poreikiai bei kitų suinteresuotų šalių lūkesčiai” (18).

Profesinio orientavimo (ugdymo karjerai) stebėsenos rezultatai naudojami indėlių ir procesų tikrinimui, galimų problemų prognozavimui, konteksto ir rezultatų stebėjimui, profesinio orientavimo (karjeros) paslaugų teikimo prioritetinių krypčių nustatymui, profesinio orientavimo tobulinimui, rekomendacijų ir siūlymų rengimui.

## 2.2. Stebėsenos apimtis ir duomenų šaltiniai

2012-2014 m. buvo renkami kiekybiniai duomenys 18-ai profesinio orientavimo (ugdymo karjerai) stebėsenos rodiklių. Rodiklių skaičiavimui buvo naudojami ŠVIS, NEMIS ir Statistikos departamento duomenys, informacija apie mokinių skaičių paimta iš Mokinių registro, didelė dalis duomenų (12-ai rodiklių) buvo gauta iš bendrojo ugdymo mokyklų ir profesinio mokymo įstaigų. Buvo siekiama surinkti mokinių ugdymo karjerai stebėsenos duomenų iš apie 950 švietimo įstaigų. Duomenis apie 2012-2013 mokslo metais organizuotą ir vykdytą mokinių profesinį orientavimą (ugdymą karjerai) rinko ir pateikė 835 švietimo įstaigos (61 profesinio mokymo įstaiga, 22 profesinio mokymo įstaigų skyriai ir 752 bendrojo ugdymo mokyklos). Duomenų nepateikė arba nepatvirtino apie 100 įstaigų. Dažniausios priežastys: įstaigos

reorganizacija, pasikeitęs įstaigos kodas, darbuotojų kaita, UKSIS vartotojų kompiuterinio raštingumo stoka, UKSIS vartotojų registravimo klaidos (pvz., nepateiktas arba netiksliai užpildytas prašymas Švietimo informacinių technologijų centrai). Didžiausia dalis duomenų teikėjų – mokyklų karjeros koordinatoriai ir mokyklų administracijos darbuotojai, atsakingi už mokinių ugdymo karjerai stebėsenos duomenų teikimą (2 lentelė).

**2 lentelė. Mokinių profesinio orientavimo (ugdymo karjerai) stebėsenos apimtis ir duomenų šaltiniai**

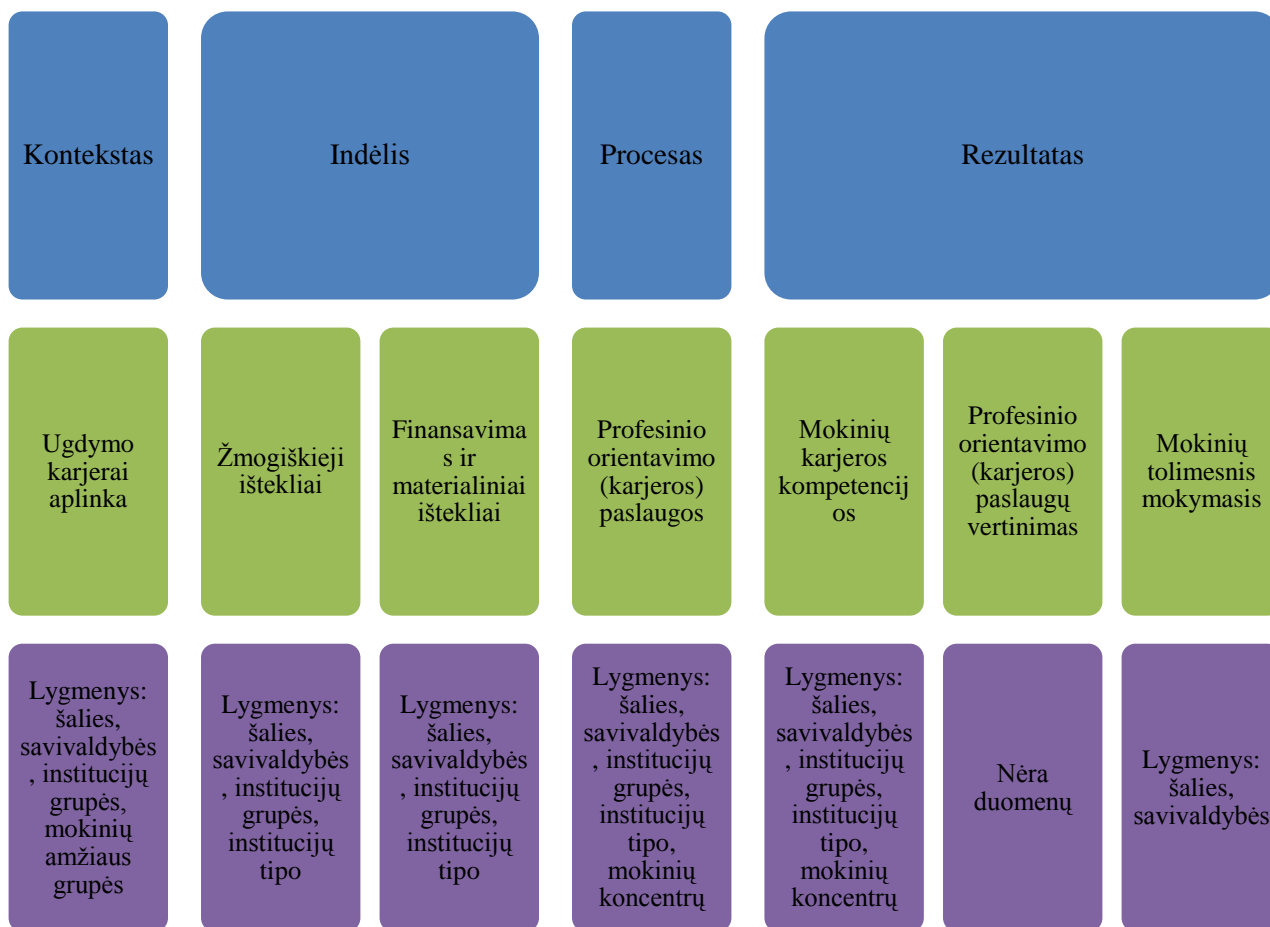
Aspektai	Komentariai
Stebėsenos sritys	Ugdymo karjerai aplinka, žmogiškieji ištekliai, finansavimas ir materialiniai ištekliai, profesinio orientavimo (karjeros) paslaugos, mokinių karjeros kompetencijos, profesinio orientavimo (karjeros) paslaugų vertinimas, mokinių tolimesnis mokymasis
Rodiklių skaičius	21 (po 1-5 kiekvienai stebėsenos sričiai), 3 <i>rodikliai neapskaičiuoti</i>
Duomenų skaičius, laikotarpis	27 (be skaidymo), 2012-2013 mokslo metai, <i>duomenų 3 rodikliams nesurinkta</i>
Duomenų šaltiniai	Bendrojo ugdymo mokyklų ir profesinio mokymo įstaigų atstovų (atsakingų už duomenų pildymą ir tvirtinimą) į UKSIS suvesti duomenys, Švietimo valdymo informacinės sistemos (ŠVIS) duomenys, Nesimokančių vaikų ir mokyklos nelankančių mokinių informacinės sistemos (NEMIS) duomenys, Statistikos departamento duomenys, tyrimų/apklausų duomenys (galėtų būti LMNŠC atstovų į UKSIS suvesti duomenys, tačiau <i>šioje etape dėl žmogiškųjų ir finansinių išteklių stokos nenaudotas toks duomenų šaltinis</i> )
Duomenis teikiančios mokyklos	Renkant duomenis, įtrauktos visos <b>profesinio mokymo įstaigos ir jų skyriai</b> (išskyrus nevalstybines įstaigas, darbo rinkos mokymo centrus, įstaigas, kuriose mokomasi tik pagal profesinio mokymo programas, skirtas suaugusiesiems, siekiantiems įgyti arba tobulinti turimą profesinę kvalifikaciją,

	<p>profesinio mokymo įstaigų skyrius pataisos namuose, profesinio mokymo įstaigų skyrius, jeigu jų mokiniai atskirai neregistruojami Mokinių registre).</p> <p>Renkant duomenis, įtrauktos visos <b>bendrojo ugdymo mokyklos</b> (išskyrus pradinės mokyklas, ligoninės mokyklas, sanatorijos mokyklas, tardymo izoliatoriaus ir (ar) pataisos įstaigos mokyklas, vaikų socializacijos centrus, specialiąsias mokyklas, specialiojo ugdymo centrus, specialiąsias mokyklas-daugiafunkčius centrus, mokyklas, mokyklas-daugiafunkčius centrus, kuriuose mokosi nedidelis skaičius 5-12 kl. mokinių).</p>
Bendras mokyklų skaičius	Apie 950 įstaigų
Bendrojo ugdymo mokyklų skaičius	Apie 850 įstaigų
Profesinio mokymo įstaigų skaičius	Apie 90 įstaigų ir jų skyrių
Mokyklų pavaldumas	Valstybinės, savivaldybės, nevalstybinės
Mokyklų tipai	Pagrindinės, vidurinės, gimnazijos, progimnazijos, profesinio mokymo įstaigos
Duomenų teikėjų skaičius	Apie 1500
Duomenų pildytojų skaičius	Apie 600 (apie 50 % - karjeros koordinatoriai, apie 20 % - mokytojai, apie 10 % - soc. pedagogai, apie 20 % - bibliotekininkai, pavaduotojai ugdymui, psichologai, IT specialistai ir kt.)
Duomenų tvirtintojų skaičius	Apie 600 (apie 90 % - direktoriai, pavaduotojai ugdymui, skyrių vedėjai; apie 10 % - karjeros koordinatoriai, mokytojai, soc. pedagogai, psichologai ir kt.)
Duomenų pildytojų ir tvirtintojų skaičius	Apie 300 (apie 45 % - karjeros koordinatoriai; apie 20 % - pavaduotojai; apie 15 % - mokytojai; apie 20 % - soc.pedagogai, bibliotekininkai, psichologai, psichologo asistentai, profesijos patarėjai ir kt.)

### 3. Pagrindiniai stebėsenos rezultatai ir jų analizė

Apibrėžus planuojamas/siektinas rodiklių reikšmes, UKSIS sistemos sukurtais priemonėmis bus galima sukurti interaktyvias stebėsenos ataskaitas, leidžiančias faktines rodiklių reikšmes vertinti pagal jų atitikimą siektinoms bei rodiklių priklausomybę atitinkamai rodiklių reikšmių intervalo daliai: intervalas „Tenkina – Neutralus – Netenkina“ (angl. *Range „Green – Yellow – Red“*). Taip pat, surinkus duomenis už bent dvejus mokslo metus, bus galima vertinti rodiklius lyginant vienu ir kitų metų rodiklių reikšmes.

Šioje, pirmą kartą informacinės sistemos pagalba vykdomoje, mokinių profesinio orientavimo (ugdymo karjerai) stebėsenoje rodikliai klasifikuojami ir analizuojami pagal Konteksto – Indėlio – Proceso – Rezultato (angl. CIPO – Context – Input – Process – Output) modelio dalis, Ugdymo karjerai stebėsenos sistemos modelio apraše išskirtas stebėsenos sritis (ugdymo karjerai aplinka, žmogiškieji išteklių, finansavimas ir materialiniai išteklių, profesinio orientavimo (karjeros) paslaugos, mokinių karjeros kompetencijos, profesinio orientavimo (karjeros) paslaugų vertinimas, mokinių tolimesnis mokymasis) ir švietimo sritis (bendrasis ugdymas ir profesinis mokymas). Stebėsenos duomenys ir rodikliai analizuojami ir aprašomi įvairiais lygmenimis: šalies, savivaldybės, institucijų grupės, institucijų tipo, mokinių koncentru ir kt. (1 pav.).



1 pav.

### Rodiklių grupavimo ir analizės schema

#### 3.1. Ugdymo karjerai aplinka

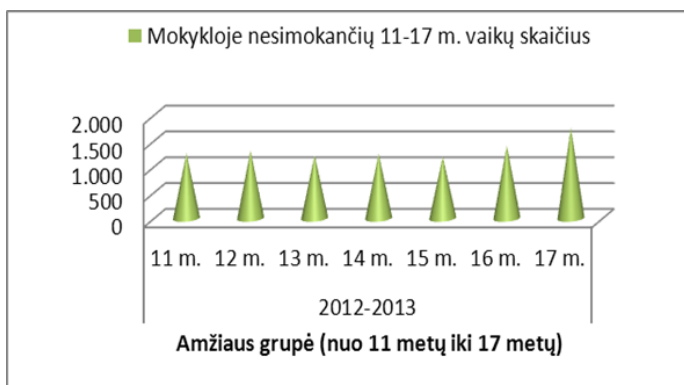
Profesinio orientavimo (ugdymo karjerai) stebėsenos rodikliai, kurie yra taktiniai švietimo ir mokslo stebėsenos rodikliai, grupuojami kaip ir Valstybės (strateginiai) švietimo ir mokslo stebėsenos rodikliai: *konteksto, indėlio, proceso ir rezultato* rodikliai. Profesinio orientavimo stebėsenos konteksto rodikliai apima keturis ugdymo karjerai aplinkos rodiklius:

1. Mokykloje nesimokančių 11 – 17 m. amžiaus vaikų dalis (procentais);
2. Vidurinio ugdymo aprėptis (procentais);
3. Neformaliajame švietime dalyvaujančių mokinių dalis (procentais);
4. Niekur nedirbančių ir nesimokančių 15 – 24 m. amžiaus asmenų dalis (procentais).

**Privalomo mokytis amžiaus vaikų ir jaunimo (nuo 11 metų) nesimokymo mastas.** 2010 m. įkurta Nesimokančių vaikų ir mokyklos nelankančių mokinių informacinė sistema (NEMIS). Sistemoje kaupiami duomenys apie dvi mokinių grupes (mokyklinio amžiaus mokyklose nesimokančius vaikus ir mokyklos nelankančius vaikus) bei mokyklos nelankymo ir nesimokymo priežastis. **Nesimokantis vaikas** – neįregistruotas Mokinių registre vaikas iki 16 metų, kurio deklaruota gyvenamoji vieta yra atitinkamoje savivaldybėje, arba vaikas, įrašytas į gyvenamosios vietos neturinčių asmenų apskaitą pagal savivaldybę, kurioje gyvena. Duomenis apie nesimokančius ir mokyklos nelankančius vaikus mokymosi įstaigos teikia Savivaldybės administracijos padaliniai, kuris yra atsakingas už vaikų apskaitos organizavimą ir tvarkymą.

Remiantis Lietuvos Respublikos Vyriausybės 2014 metų veiklos prioritetų įgyvendinimo pažangos lentele, “mokyklinio amžiaus vaikų, nesimokančių mokykloje ir neišvykusių iš šalies (2012–2013 mokslo metais – 3 446)” “siektina 2014 m. reikšmė” – “ne daugiau kaip 3000” (11). Remiantis UKSIS duomenimis, 2012–2013 mokslo metais mokykloje nesimokančių 11–17 m. vaikų registruotas skaičius buvo 9401. Skaičiai skiriasi kelis kartus. Galimos priežastys: rodiklių skaičiavimui naudojami skirtingi duomenų šaltiniai, imamas skirtingas amžiaus tarpsnis, išskiriamos skirtingos aplinkybės ir kt. Lietuvos Respublikos Ministro Pirmininko sudaryta darbo grupė, siekdama užtikrinti tikslesnę nesimokančių vaikų apskaitą, 2012 m. pateikė pasiūlymus dėl Nesimokančių vaikų ir mokyklos nelankančių mokinių informacinės sistemos (NEMIS) tobulinimo. Remiantis Lietuvos Respublikos vaiko teisių apsaugos kontrolieriaus 2013 metų veiklos ataskaita, dar tebevykdomi NEMIS sistemos tobulinimo darbai (10).

Lyginat mokyklinio amžiaus vaikus, nesimokančius mokykloje, pagal amžių, matyti, kad per praėjusius mokslo metus daugiausia nesimokančiųjų buvo tarp 17 metų amžiaus asmenų – 1756, penkiolikmečių – 1194, vienuolikos metų vaikų – 1259 ( 2 pav.).



Mokslo metai	Amžiaus grupė	Mokykloje nesimokančių 11-17 m. vaikų skaičius
2012-2013	17 m.	1.756
	16 m.	1.412
	15 m.	1.194
	14 m.	1.248
	13 m.	1.221
	12 m.	1.311
	11 m.	1.259

2 pav.

**Privalomo mokytis amžiaus vaikų ir jaunimo (nuo 11 m.) nesimokymo mastas**

Daugiausia nesimokančių vaikų buvo skaičiuojama didžiųjų miestų savivaldybėse: Kauno miesto – 961, Vilniaus miesto – 908, Klaipėdos miesto – 649. Kitose savivaldybėse nesimokančiųjų skaičius svyravo nuo 9 (Neringos sav.) iki 345 (Marijampolės r. sav.) (3 lentelė).

**3 lentelė. Nesimokančiųjų skaičius savivaldybėse**

Savivaldybė	Mokykloje nesimokančių 11-17 m. vaikų skaičius	Savivaldybė	Mokykloje nesimokančių 11-17 m. vaikų skaičius
Akmenės r. sav.	76	Pakruojo r. sav.	52
Alytaus m. sav.	328	Palangos m. sav.	94
Alytaus r. sav.	131	Panevėžio m. sav.	299
Anykščių r. sav.	62	Panevėžio r. sav.	113
Birštono sav.	20	Pasvalio r. sav.	109
Biržų r. sav.	144	Plungės r. sav.	161
Druskininkų sav.	53	Prienų r. sav.	132
Elektrėnų sav.	22	Radviliškio r. sav.	136
Ignalinos r. sav.	28	Raseinių r. sav.	52
Jonavos r. sav.	242	Rietavo sav.	29
Joniškio r. sav.	53	Rokiškio r. sav.	76
Jurbarko r. sav.	90	Šakių r. sav.	109
Kaišiadorių r. sav.	91	Šalčininkų r. sav.	91
Kalvarijos sav.	46	Šiaulių m. sav.	352
Kauno m. sav.	961	Šiaulių r. sav.	78
Kauno r. sav.	312	Šilalės r. sav.	80
Kazlų Rūdos sav.	38	Šilutės r. sav.	370
Kėdainių r. sav.	211	Širvintų r. sav.	34
Kelmės r. sav.	70	Skuodo r. sav.	63
Klaipėdos m. sav.	649	Švenčionių r. sav.	43
Klaipėdos r. sav.	212	Tauragės r. sav.	207
Kretingos r. sav.	137	Telšių r. sav.	226
Kupiškio r. sav.	48	Trakų r. sav.	82
Lazdijų r. sav.	69	Ukmergės r. sav.	98
Marijampolės sav.	345	Utenos r. sav.	76
Mažeikių r. sav.	172	Varėnos r. sav.	53
Molėtų r. sav.	31	Vilkaviškio r. sav.	169
Neringos sav.	9	Vilniaus m. sav.	908
Pagėgių sav.	78	Vilniaus r. sav.	193
		Visagino sav.	144
		Zarasų r. sav.	44
			<b>9.401</b>



Didžiausia nesimokančių mokyklinio amžiaus vaikų (nuo 11 m.) **dalį** praėjusiais metais buvo skaičiuojama Visagino (9,27%), Pagėgių (8,66%), Šilutės rajono (8,37%), Alytaus rajono (7,97%) savivaldybėse. 23 savivaldybės viršijo šalies vidurkį (4 lentelė).

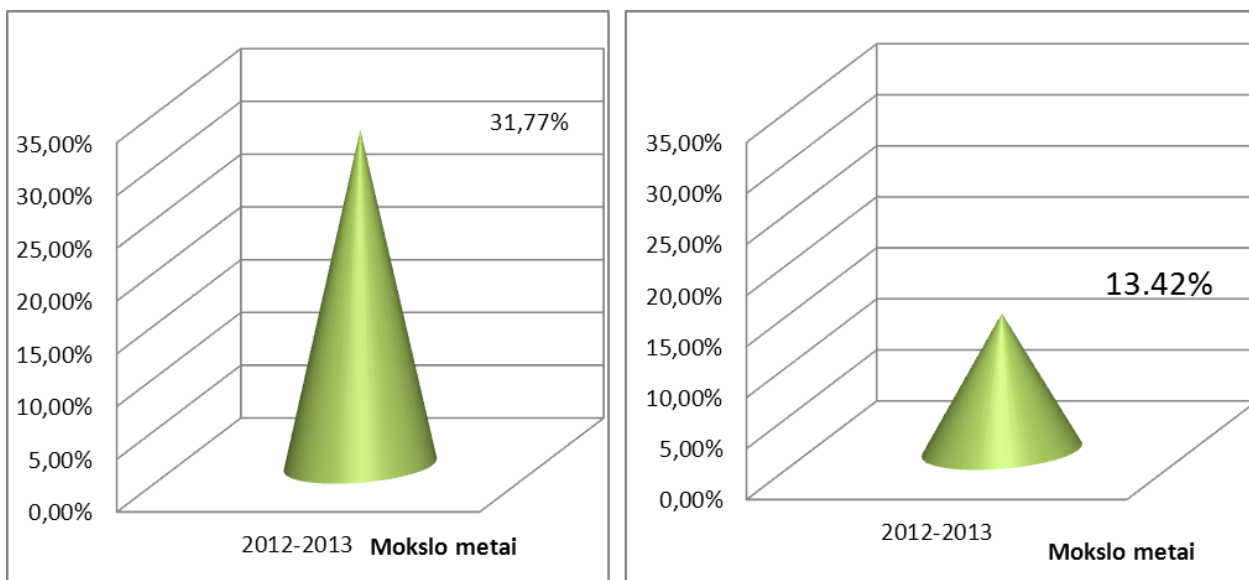
#### 4 lentelė. Nesimokančiųjų dalis savivaldybėse

Savivaldybė	Mokslo metai	Mokykloje nesimokančių 11-17 m. amžiaus vaikų dalis	Savivaldybė	Mokslo metai	Mokykloje nesimokančių 11-17 m. amžiaus vaikų dalis
Akmenės r. sav.	2012-2013	3,70%	Panevėžio m. sav.	2012-2013	3,34%
Alytaus m. sav.	2012-2013	5,57%	Panevėžio r. sav.	2012-2013	5,01%
Alytaus r. sav.	2012-2013	7,97%	Pasvalio r. sav.	2012-2013	4,43%
Anykščių r. sav.	2012-2013	3,10%	Plungės r. sav.	2012-2013	4,54%
Birštono sav.	2012-2013	4,85%	Prienų r. sav.	2012-2013	5,96%
Biržų r. sav.	2012-2013	5,92%	Radviliškio r. sav.	2012-2013	3,71%
Druskininkų sav.	2012-2013	3,32%	Raseinių r. sav.	2012-2013	1,68%
Elektrėnų sav.	2012-2013	1,20%	Rietavo sav.	2012-2013	3,90%
Ignalinos r. sav.	2012-2013	2,41%	Rokiškio r. sav.	2012-2013	2,82%
Jonavos r. sav.	2012-2013	6,11%	Šakių r. sav.	2012-2013	3,66%
Joniškio r. sav.	2012-2013	2,44%	Šalčininkų r. sav.	2012-2013	3,27%
Jurbarko r. sav.	2012-2013	3,53%	Šiaulių m. sav.	2012-2013	3,70%
Kaišiadorių r. sav.	2012-2013	3,41%	Šiaulių r. sav.	2012-2013	2,55%
Kalvarijos sav.	2012-2013	4,51%	Šilalės r. sav.	2012-2013	3,11%
Kauno m. sav.	2012-2013	3,87%	Šilutės r. sav.	2012-2013	8,37%
Kauno r. sav.	2012-2013	5,13%	Širvintų r. sav.	2012-2013	2,69%
Kazlų Rūdos sav.	2012-2013	3,69%	Skuodo r. sav.	2012-2013	3,41%
Kėdainių r. sav.	2012-2013	4,65%	Švenčionių r. sav.	2012-2013	2,05%
Kelmės r. sav.	2012-2013	2,50%	Tauragės r. sav.	2012-2013	5,31%
Klaipėdos m. sav.	2012-2013	5,08%	Telšių r. sav.	2012-2013	5,57%
Klaipėdos r. sav.	2012-2013	6,42%	Trakų r. sav.	2012-2013	3,17%
Kretingos r. sav.	2012-2013	3,84%	Ukmergės r. sav.	2012-2013	3,12%
Kupiškio r. sav.	2012-2013	2,79%	Utenos r. sav.	2012-2013	2,31%
Lazdijų r. sav.	2012-2013	3,87%	Varėnos r. sav.	2012-2013	2,77%
Marijampolės sav.	2012-2013	6,36%	Vilkaviškio r. sav.	2012-2013	4,30%
Mažeikių r. sav.	2012-2013	3,21%	Vilniaus m. sav.	2012-2013	2,39%
Molėtų r. sav.	2012-2013	1,96%	Vilniaus r. sav.	2012-2013	3,32%
Neringos sav.	2012-2013	6,98%	Visagino sav.	2012-2013	9,27%
Pagėgių sav.	2012-2013	8,66%	Zarasų r. sav.	2012-2013	3,33%
Pakruojo r. sav.	2012-2013	2,57%	<b>Suvestinė</b>		<b>3,92%</b>

Remiantis Lietuvos Respublikos vaiko teisių apsaugos kontrolieriaus 2013 metų veiklos ataskaita, “nesimokančių vaikų problema išlieka aktuali, ypač išvykusių gyventi į užsienį ar pakeitusių gyvenamąją vietą, tačiau nedeklaravusių gyvenamosios vietos pakeitimo ir (ar) išvykimo į užsienio valstybes” (10).

**17 – 20 m. jaunimo dalyvavimo viduriniame ugdyme mastas.** Mokyklai tenka priimti vis daugiau naujų funkcijų ir atsakomybių ne tik už žinių perteikimą, bet už visuminio asmenybės ugdymosi ir integracijos į visuomenę sėkmę. Siekdama prisidėti prie strategijoje “Europa 2020” užsibrėžtų švietimo tikslų įgyvendinimo, Lietuva yra užsibrėžusi du nacionalinius tikslus švietimo srityje: 1) pasiekti, kad nebaigusiujų vidurinės mokyklos mokinių skaičius neviršytų 9%; 2) pasiekti, kad jaunuolių, baigusiujų trečiosios pakopos studijas, skaičius būtų ne mažesnis nei 40%. Remiantis Lietuvos Respublikos Vyriausybės 2014 metų veiklos prioritetų įgyvendinimo pažangos lentelė, rodiklio “Vidurinį ar aukštesnį išsilavinimą įgijusio jaunimo (20–24 metų) dalis, procentais (2012 metais – 89,3)” “siektina 2014 m. reikšmė” – “90” (11).

Vidurinis išsilavinimas kol kas laikomas problemiškesniu ir prieštaringesniu sektoriumi visų šalių švietimo sistemose. Nemažai padėti komplikuoja tai, jog viduriniojo išsilavinimo sektoriui tenka sunkiausio amžiaus tarpsnio mokiniai ir problemos, susijusios su mokyklos baigimo laikotarpiu. Daugelyje šalių ši problema yra pripažinta kaip reikalaujanti naujų optimaliausių sprendimų įtvirtinant geresnius ryšius tarp pagrindinio ir tolesnio mokymosi laikantis nuostatos, jog tai visiems skirtas švietimas. Remiantis UKSIS duomenimis, Lietuvoje bendrojo ugdymo mokyklose pagal vidurinio ugdymo programą (t.y. 11 – 12 klasėse) 2012-2013 m. m. mokėsi 31,77% jaunimo nuo 17 iki 20 metų. 13,42% šio amžiaus jaunimo mokėsi pagal ISCED 3A lygio profesinio mokymo programas, vykdomas kartu su vidurinio ugdymo programa ir skirtas profesinei 4 EKS lygio kvalifikacijai bei viduriniam išsilavinimui įgyti (3 pav.).



3 pav.

### Vidurinio ugdymo aprėptis bendrojo ugdymo mokyklose ir profesinio mokymo įstaigose

Vidurinio ugdymo programas mokiniai dažniausiai pradeda būdami 16–17 m. ir baigia per dvejus–ketverius metus. Bendrasis vidurinis ugdymas aprėpia mokyklų programas, kurias sėkmingai pabaigus paprastai suteikiama teisė pradėti universiteto lygio programas. Profesiniu viduriniu ugdymu daugiausia siekiama parengti studentus profesiniam gyvenimui ir tolesnėms profesinėms ar techninėms studijoms. Remiantis UKSIS sistemos duomenimis, bendrojo ugdymo mokyklose vidurinio išsilavinimo siekė dukart didesnis skaičius 17-20 m. jaunimo negu profesinio mokymo įstaigose (atitinkamai 55 406 ir 21 381 jaunuolis).

**Mokinių dalyvavimo neformaliajame švietime lygis.** Neformalusis švietimas yra už atvirų, kūrybingų, savitai mąstančių, tolerantiškų, bendrauti ir kurti mokančių motyvuotų asmenybių visuomenę, arba tai, ko ne visuomet galima išmokyti mokantis pagal formaliojo ugdymo programas. Europoje neformaliojo švietimo paskirtis – skatinti asmenybės tobulėjimą ir aktyvų pilietiškumą bei padėti spręsti žmonių integravimosi į darbo rinką problemas. Lietuvoje išskiriamas neformalusis vaikų švietimas ir formalųjį švietimą papildantis ugdymas, kurį vykdo muzikos, dailės, kitos menų ir sporto mokyklos. Neformaliojo vaikų švietimo paskirtis – tenkinti mokinių pažinimo, ugdymosi ir saviraiškos poreikius, padėti jiems tapti aktyviais visuomenės nariais; formalųjį švietimą papildančio ugdymo paskirtis – pagal ilgalaikes programas sistemiškai

plėsti tam tikros srities žinias, stiprinti gebėjimus ir įgūdžius ir suteikti asmeniui papildomas dalykines kompetencijas (5). Remiantis Neformaliojo vaikų švietimo koncepcija, „Lietuvos savivaldybėse 2011 metais veikiančias 268 neformaliojo vaikų švietimo mokyklas lankė apie 91 000 vaikų, tai sudarė apie 20 procentų visų šalies vaikų.“ (8). Remiantis Neformaliojo vaikų švietimo finansavimo tobulinimo veiksnių planu 2014-2016 m., „2012–2013 mokslo metais neformaliojo vaikų švietimo mokyklas po pamokų lankė apie 102 440 vaikų, tai sudarė 27,4 procentus visų šalies vaikų“ (14).

Neformaliojo vaikų švietimo aprėptis yra vienas iš pagrindinių jo prieinamumo rodiklių. UKSIS sistemos pagalba pabandėme apskaičiuoti šį rodiklį ir įvertinti mokinių dalyvavimo neformaliajame švietime lygį (suskaiciuoti tiek lankančius neformaliojo vaikų švietimo įstaigą (-as), tiek neformaliojo ugdymo būrelį (-ius) švietimo įstaigoje (-ose)). Pamatėme, kad 2012–2013 mokslo metais pagal Mokinių registre suvestus duomenis lankančių neformaliojo vaikų švietimo įstaigą (-as) ir/arba neformaliojo ugdymo būrelį (-ius) švietimo įstaigoje (-ose) bendrojo ugdymo mokyklų mokinių dalis buvo 13,72%, profesinio mokymo įstaigų mokinių – 1,54% (5 lentelė).

**5 lentelė. Neformaliajame švietime dalyvaujančių mokinių dalis (remiantis Mokinių registro duomenimis)**

Mokslo metai	Institucijų grupė	Neformaliajame švietime dalyvaujančių mokinių dalis
<b>2012-2013</b>	Bendrojo ugdymo mokykla	13.72%
	Profesinio mokymo įstaiga	1.54%
<b>Suvestinė</b>		<b>12.06%</b>

Turime pripažinti, kad šie duomenys neatspindi tikros mokinių dalyvavimo neformaliajame švietime situacijos. Duomenų rinkimas apie mokinių dalyvavimą neformaliajame švietime nėra privalomas, todėl Mokinių registrai pateikiama nepilna informacija, kol kas nepradėta vykdyti neformaliojo vaikų švietimo stebėseną, trūksta neformaliojo vaikų švietimo stebėsenos teisinio reglamentavimo, sudėtinga išmatuoti neformaliojo vaikų švietimo aprėptį. Siekdami skatinti asmenybės tobulėjimą, mokinių karjeros kompetencijų ir profesinių gebėjimų ugdymą, turime ne tik didinti neformaliojo vaikų švietimo aprėptį, bet ir tobulinti šios aprėpties matavimą.

**Niekur nedirbančių ir nesimokančių 15 – 24 m. amžiaus asmenų dalis.** Tai yra Eurostato rodiklis, matuojantis nedirbančio, nesimokančio ir nedalyvaujančio mokymuose 15-24 m. jaunimo (angl. NEET) dalį. Eurostato duomenimis, 2011 m. NEET sudarė 13 proc. 15-24 m.

amžiaus jaunimo Europoje (13). Remiantis UKSIS duomenimis, niekur nedirbančių ir nesimokančių 15 – 24 m. amžiaus asmenų dalis 2012 m. buvo 11,89% (6 lentelė).

**6 lentelė. Niekur nedirbančių ir nesimokančių 15 – 24 m. amžiaus asmenų dalis**

Mokslo metai	Niekur nedirbančių ir nesimokančių 15-24 m. amžiaus asmenų dalis
2012-2013	11.89%
Suvestinė	11.89%

Mokslinėje literatūroje pateikiama daugybė jaunimo perėjimo iš švietimo sistemos į darbo rinką apibrėžimų. Perėjimo iš švietimo sistemos į darbo rinką sąvoka apibūdinama kaip pasiektas statusas ar pozicija per atitinkamą laiko periodą nuo „pradžios taško“ iki „galutinio taško“. Tarptautinė darbo organizacija perėjimą iš švietimo sistemos į darbo rinką (angl. school-to-work transition) apibrėžia „kaip periodą nuo mokymosi užbaigimo (arba iš švietimo sistemos pasitraukimo neperėjus atitinkamos išsilavinimo pakopos, neįgijus kvalifikacijos) iki pirmojo pastovaus (angl. regular) ir tenkinančio (angl. satisfactory) darbo gavimo“ (1).

Analizuojant jaunimo perėjimo iš švietimo sistemos į darbo rinką problematiką, neabejotinai yra reikšmingi, pirma, individualūs poreikiai, antra, makroekonominiai ir švietimo, darbo ir užimtumo politikos veiksniai ir prielaidos. Remiantis R. Brazienės ir I. Mikutavičienės moksliniu straipsniu, „perėjimas iš švietimo sistemos į darbo rinką yra sąlygojamas daugelio tarpusavyje sąveikaujančių subjektyvių ir struktūrinių veiksnių, t. y. specifinio šalies sociokultūrinio konteksto, demografinių veiksnių, darbo rinkos, švietimo sistemos organizavimo ir struktūros, valstybės vaidmens formuojant darbo jėgos pasiūlą ir paklausą“ (1).

Apibendrinant, visi šie ugdymo karjerai aplinkos rodikliai (tiek mokykloje nesimokančių 11 – 17 m. amžiaus vaikų dalis, tiek vidurinio ugdymo aprėptis ir niekur nedirbančių ir nesimokančių 15 – 24 m. amžiaus asmenų dalis, tiek neformaliajame švietime dalyvaujančių mokinių dalis) ir jų reikšmių pokyčiai tik iš dalies susiję su mokinių ugdymu karjerai ir jų skaičiavimo būdai dar tobulintini. Šių rodiklių dydis labiau priklauso nuo bendros šalies socialinės ekonominės situacijos, valstybės institucijų bendradarbiavimo sprendžiant pasitraukimo iš švietimo sistemos, jaunimo nedarbo ir mokinių neformaliojo švietimo problemas.

Ugdymo karjerai stebėsenai ypač aktualūs indėlio ir proceso rodikliai, nes ugdymo karjerai veiklų rezultatus sudėtinga kiekybiškai įvertinti, o indėlius ir procesus ypač svarbu matuoti norint

įvertinti santykį tarp ugdymo karjerai indėlių, procesų ir rezultatų. Šių rodiklių analizė pateikiama kituose šios ataskaitos skyriuose.

### 3.2. Profesinio orientavimo (karjeros) paslaugų tiekėjų tinklo išdėstymas

2012 – 2013 m. m. profesinio orientavimo (karjeros) paslaugas mokiniams organizavo 835 švietimo įstaigos (83 profesinio mokymo įstaigos ir jų skyriai bei 752 bendrojo ugdymo mokyklos). Tiek mokyklų rinko ir UKSIS sistemoje pateikė duomenis apie vykdytą mokinių profesinį orientavimą (ugdymą karjerai). Tarp duomenis pateikusių bendrojo ugdymo mokyklų – 5 specialiosios mokyklos, 6 nevalstybinės mokyklos, 6 menų gimnazijos/konservatorijos, 8 mokyklos-daugiafunkciai centrai, apie 30 jaunimo ir/arba suaugusiųjų mokyklų. 835 švietimo įstaigos praėjusiais metais išsidalijo virš 350 karjeros specialistų etatų. Iš jų tik apie 100-e įstaigų karjeros specialistai dirbo pilnu etatu, 178-ose įstaigose 2012-2013 m.m. karjeros specialistams nebuvo taikomas etatinis darbo apmokėjimas.

Išanalizavus paslaugų tiekėjų tinklo išsidėstymą **pagal institucijos tipą**, galime matyti, kad didžiausias karjeros specialistų (ir mokinių) skaičius – gimnazijose, mažiausias – progimnazijose. Palankiausias mokinių ir karjeros specialistų santykis – profesinio mokymo įstaigose (apie 600 mokinių vienam karjeros specialistui), prasčiausias – progimnazijose (virš 1100 mokinių vienam karjeros specialistui). Mažiausiai karjeros specialistų moterų – profesinio mokymo įstaigose (apie 91 proc.), daugiausia – gimnazijose (apie 97 proc.) (7 lentelė).

#### 7 lentelė. Karjeros paslaugų tiekėjų tinklo išdėstymas pagal institucijos tipą

Institucijos tipas	Duomenis UKSIS sistemai pateikusių mokyklų skaičius	Mokslo metai	Karjeros specialistų pasiskirstymas pagal lytį (mot.)	Mokinių skaičius	Karjeros specialistų skaičius	Karjeros specialistų etatų skaičius	Vienam karjeros specialisto etatui tenkantis mokinių skaičius
Gimnazija	229	2012-2013	97,31%	122.739	372	143,55	855,03
Pagrindinė mokykla	282	2012-2013	94,55%	54.725	275	54,1	1011,55
Profesinio mokymo įstaiga	83	2012-2013	90,70%	40.950	129	65,76	622,72
Progimnazija	60	2012-2013	94,74%	24.508	76	21,55	1137,26
Vidurinė	181	2012-2013	94,27%	55.133	262	72,86	756,70

mokykla						
Suvestinė	835	94,97%	294.961	1.114	357,82	824,33

Išanalizavus paslaugų tiekėjų tinklo išsidėstymą **savivaldybėse**, galime matyti, kad didžiausias karjeros specialistų etatų (ir mokinių) skaičius – didžiuosiuose šalies miestuose, mažiausias – Birštono ir Pagėgių savivaldybėse. *Neringos savivaldybėje 2012-2013 m.m. karjeros specialistų etatų nebuvo.* Nors mokinių daugiau Alytaus miesto savivaldybėje, karjeros specialistų šiek tiek daugiau Marijampolės savivaldybėje negu Alytuje. Ta pati situacija, kai vienoje savivaldybėje dirba mažiau karjeros specialistų negu kitoje, nors mokinių skaičius yra didesnis, būdinga apie pusę savivaldybių. Galimos priežastys – mokinių pasiskirstymo pagal amžių skirtumai, specialistų stoka ir kt. Palankiausias mokinių ir karjeros specialistų santykis – Panevėžio rajono, Šilalės rajono, Šilutės rajono ir Visagino savivaldybėse (iki 600 mokinių vienam karjeros specialistui). Rekomenduojamos proporcijos (1 karjeros specialistui – 601-1200 mokinių) neatitinka Alytaus rajono, Lazdijų rajono, Pagėgių, Pakruojo rajono ir Rietavo savivaldybės (jose vienam karjeros specialistui tenka virš 1200-4000 mokinių). Šalies vidurkis – 824 mokiniai vienam karjeros specialistui. Apie dešimtyje savivaldybių 83-90 proc. karjeros specialistų – moterys (Druskininkų, Kalvarijos, Skuodo rajono ir kt. savivaldybėse), apie dvidešimtyje savivaldybių karjeros specialistų pasiskirstymas pagal lytį artimas šalies vidurkiui (šalies vidurkis – 95 proc.), absoliuti dauguma karjeros specialistų moterų – 100 proc. – apie pusėje savivaldybių (8 lentelė).

#### 8 lentelė. Karjeros paslaugų tiekėjų tinklo išdėstymas pagal savivaldybes

Savivaldybė	Duomenis UKSIS sistemai pateikusių mokyklų skaičius	Mokslo metai	Mokinių skaičius	Karjeros specialistų pasiskirstymas pagal lytį	Karjeros specialistų skaičius	Karjeros specialistų etatų skaičius	Vienam karjeros specialisto etatui tenkantis mokinių skaičius
Akmenės r. sav.	6	2012-2013	2.419	100,00%	7	2,8	863,93
Alytaus m. sav.	15	2012-2013	7.727	96,15%	26	8,9	868,20
Alytaus r. sav.	7	2012-2013	1.879	100,00%	12	1,75	1073,71
Anykščių r. sav.	11	2012-2013	2.440	100,00%	12	3,	813,33
Birštono sav.	1	2012-2013	457	100,00%	2	0,45	1015,56
Biržų r. sav.	15	2012-2013	3.135	93,33%	15	3,45	908,70
Druskininkų sav.	5	2012-2013	1.994	85,71%	7	1,9	1049,47
Elektrėnų sav.	7	2012-2013	2.737	100,00%	11	4,5	608,22
Ignalinos r.	7	2012-2013	1.373	100,00%	8	1,51	909,27

<b>sav.</b>							
<b>Jonavos r. sav.</b>	17	2012-2013	4.914	92,31%	13	4,7	1045,53
<b>Joniškio r. sav.</b>	10	2012-2013	2.753	88,89%	9	2,8	983,21
<b>Jurbarko r. sav.</b>	12	2012-2013	2.976	100,00%	14	4	744,00
<b>Kaišiadorių r. sav.</b>	13	2012-2013	3.493	90,91%	11	3,76	928,99
<b>Kalvarijos sav.</b>	7	2012-2013	1.194	85,71%	7	1,1	1085,45
<b>Kauno m. sav.</b>	56	2012-2013	32.976	91,00%	100	44,8	736,07
<b>Kauno r. sav.</b>	19	2012-2013	6.703	100,00%	23	6,3	1063,97
<b>Kazlų Rūdos sav.</b>	7	2012-2013	1.091	100,00%	4	1,35	808,15
<b>Kėdainių r. sav.</b>	13	2012-2013	5.310	100,00%	18	4,8	1106,25
<b>Kelmės r. sav.</b>	15	2012-2013	3.376	100,00%	14	4,75	710,74
<b>Klaipėdos m. sav.</b>	36	2012-2013	16.486	91,23%	57	18,75	879,25
<b>Klaipėdos r. sav.</b>	17	2012-2013	3.444	86,67%	15	3,85	894,55
<b>Kretingos r. sav.</b>	9	2012-2013	4.211	91,67%	12	4	1052,75
<b>Kupiškio r. sav.</b>	5	2012-2013	2.050	100,00%	6	2,5	820,00
<b>Lazdijų r. sav.</b>	10	2012-2013	2.241	100,00%	6	1,65	1358,18
<b>Marijampolės sav.</b>	16	2012-2013	6.973	86,21%	29	9,4	741,81
<b>Mažeikių r. sav.</b>	16	2012-2013	6.156	96,00%	25	8,95	687,82
<b>Molėtų r. sav.</b>	10	2012-2013	2.099	88,89%	9	2,1	999,52
<b>Neringos sav.</b>	2	2012-2013	130	100,00%	1	0	
<b>Pagėgių sav.</b>	3	2012-2013	647	100,00%	5	0,15	4313,33
<b>Pakruojo r. sav.</b>	7	2012-2013	2.440	95,83%	24	1,95	1251,28
<b>Palangos m. sav.</b>	4	2012-2013	1.352	100,00%	4	2,15	628,84
<b>Panevėžio m. sav.</b>	22	2012-2013	11.998	97,22%	36	16,25	738,34
<b>Panevėžio r. sav.</b>	17	2012-2013	2.410	96,55%	29	4,15	580,72
<b>Pasvalio r. sav.</b>	8	2012-2013	2.941	100,00%	11	4,55	646,37
<b>Plungės r. sav.</b>	13	2012-2013	4.008	93,33%	15	4,45	900,67
<b>Prienų r. sav.</b>	10	2012-2013	2.481	100,00%	9	2,1	1181,43
<b>Radviliškio r. sav.</b>	14	2012-2013	4.358	85,71%	14	6,3	691,75
<b>Raseinių r. sav.</b>	13	2012-2013	3.657	91,67%	12	3,9	937,69
<b>Rietavo sav.</b>	2	2012-2013	831	100,00%	3	0,6	1385,00
<b>Rokiškio r. sav.</b>	9	2012-2013	3.475	100,00%	13	4,95	702,02
<b>Skuodo r. sav.</b>	6	2012-2013	1.932	83,33%	6	2,1	920,00
<b>Šakių r. sav.</b>	12	2012-2013	3.255	100,00%	13	3,25	1001,54
<b>Šalčininkų r. sav.</b>	13	2012-2013	2.809	92,31%	13	4,35	645,75
<b>Šiaulių m. sav.</b>	35	2012-2013	12.868	100,00%	47	16,6	775,18
<b>Šiaulių r. sav.</b>	21	2012-2013	3.614	95,83%	24	4,05	892,35
<b>Šilalės r. sav.</b>	13	2012-2013	3.177	90,91%	11	6,8	467,21
<b>Šilutės r. sav.</b>	20	2012-2013	5.380	94,44%	18	9,75	551,79



Širvintų r. sav.	9	2012-2013	1.479	92,86%	28	1,25	1183,20
Švenčionių r. sav.	9	2012-2013	2.672	100,00%	9	4,1	651,71
Tauragės r. sav.	13	2012-2013	4.463	100,00%	14	5,45	818,90
Telšių r. sav.	20	2012-2013	4.878	100,00%	20	6,65	733,53
Trakų r. sav.	7	2012-2013	2.928	100,00%	7	2,7	1084,44
Ukmergės r. sav.	14	2012-2013	3.990	94,74%	19	5,35	745,79
Utenos r. sav.	11	2012-2013	4.072	100,00%	15	3,7	1100,54
Varėnos r. sav.	11	2012-2013	2.202	100,00%	9	3,5	629,14
Vilkaviškio r. sav.	12	2012-2013	4.401	100,00%	12	4,1	1073,41
Vilniaus m. sav.	85	2012-2013	48.899	93,10%	145	51,55	948,57
Vilniaus r. sav.	25	2012-2013	6.412	97,50%	40	7,25	884,41
Visagino sav.	6	2012-2013	1.994	100,00%	11	3,8	524,74
Zarasų r. sav.	7	2012-2013	1.742	100,00%	5	2,2	791,82
Suvestinė	<b>835</b>		<b>294.961</b>	<b>94,97%</b>	<b>1.114</b>	<b>357,82</b>	<b>824,33</b>

Apibendrinus duomenis, vienam karjeros specialisto etatui tenkantis mokinių skaičius šalyje praėjusiais metais atitiko Ugdymo karjerai modelio rekomendacijas (601-1200 mokinių vienam karjeros specialistui). Tačiau nemažame skaičiuje mokyklų (178) nebuvo taikomas etatinis karjeros specialistų darbo apmokėjimas, tik apie 100-e įstaigų karjeros specialistai dirbo pilnu etatu. Be to, kaip pastebima Švietimo mainų paramos fondo Euroguidance projekto tiriamajame darbe “Karjeros kompetencijų ugdymas Lietuvoje”, “didelė dalis orientavimo (karjeros) paslaugų finansavimo sudaro ESF lėšos, kas sudaro šių paslaugų tęstinumo riziką, jei nebus išspręsti atitinkami finansiniai, administravimo ir teisiniai karjeros paslaugų teikimo aspektai. Pasibaigus ESF projektams ženkliai sumažės karjeros paslaugoms teikti skirtas finansavimas” (17). Nors mokinių karjeros kompetencijų ugdyme dalyvauja tiek karjeros specialistai vyrai, tiek moterys, šalies karjeros specialistų pasiskirstymo pagal lytį rodiklis yra nutolęs nuo siektinos reikšmės, atspindinčios lyčių pusiausvyrą, ir už mokytojų pasiskirstymo pagal lytį rodiklį yra didesnis 7 procentais (Mokytojų moterų dalis bendrojo ugdymo mokykloje 2012 m. – 87, 9 proc.) (4).

### 3.3. Karjeros specialistų kvalifikacija ir kompetencija

Ugdymo karjerai stebėsenos informacinėje sistemoje ir šioje ataskaitoje vartojama sąvoka „karjeros specialistas“ apibūdina asmenis, kurie „vadovauja ugdymui karjerai, profesiniam informavimui ir profesiniam konsultavimui skirtos ... specialistų grupės darbui, koordinuoja ir vykdo susijusias veiklas“, specialistus, atsakingus „už profesinio orientavimo veiklos koordinavimą mokykloje“, taip pat profesinio informavimo konsultantus (profesijos patarėjus, socialinius pedagogus, mokyklų psichologus) ir Projekte „Ugdymo karjerai ir stebėsenos modelių sukūrimas ir plėtra bendrajame lavinime ir profesiniame mokyme“ dirbančius karjeros koordinatorius.

2012 – 2013 m. m. karjeros paslaugas mokyklose organizavo ir teikė virš 1100 karjeros specialistų. Dalis bendrojo ugdymo mokyklų (apie 90) nurodė neturinčios karjeros specialisto, 523 įstaigos įvardijo vieną karjeros specialistą, 2 karjeros specialistus turėjo 164 įstaigos, 3-4 specialistus – 39 įstaigos, turinčios 5 ir daugiau karjeros specialistų nurodė 21 bendrojo ugdymo mokykla ir 1 profesinio mokymo įstaiga.

Siekiant sukurti prielaidas ES valstybėms tobulinti švietimo politiką, kuri užtikrintų geresnę švietimo kokybę ir veiksmingumą, 2010 m. Europos Komisija priėmė dokumentą „Bendrieji Europos principai mokytojų kompetencijoms ir kvalifikacijai“, kuris mokytojų profesiją sieja su aukšta kvalifikacija, mokymusi visą gyvenimą, mobilumu ir bendradarbiavimu.

Profesinio orientavimo (karjeros) paslaugos mokiniams kol kas dar nėra atradusios vietos švietimo sistemos struktūroje, dažniausiai jos siejamos su švietimo pagalbos, neformaliojo švietimo paslaugomis, mokinių pažintine veikla, todėl šių paslaugų teikėjams (karjeros specialistams) kol kas keliami reikalavimai, panašūs į mokytojams ir švietimo pagalbos specialistams keliamus kvalifikacinius reikalavimus (Lietuvos Respublikos Švietimo ir mokslo ministro 2005 m. kovo 29 d. įsakymas Nr. 506 „Dėl kvalifikacinių reikalavimų mokytojams, dirbantiems pagal ikimokyklinio, priešmokyklinio, neformaliojo vaikų švietimo, pradinio, pagrindinio, vidurinio, specialiojo ugdymo ir profesinio mokymo programas, aprašo tvirtinimo“ (Žin., 2005, Nr. 43-1395), Lietuvos Respublikos švietimo ir mokslo ministro 2001 m. gruodžio 14 d. įsakymas Nr. 1667 „Dėl socialinio pedagogo kvalifikacinių reikalavimų ir pareiginių instrukcijų patvirtinimo“ (Žin., 2002, Nr. 24-896)). 2008 m. Vytauto Didžiojo universitetas

sukūrė Profesijos konsultanto profesijos standartą, kuriuo taip pat remiamasi įvardijant karjeros specialistams keliamus reikalavimus (15).

Projekto įgyvendinimo metu sukurtas Karjeros specialisto kompetencijų aprašas, kartu su Švietimo ir mokslo ministerijos atstovais sukurti karjeros specialistų pareiginių nuostatų projektai, tačiau reikia parengti šiuos dokumentus įteisinimui ir patvirtinimui. Remiantis dokumentu, nacionaliniu lygiu apibrėžiančiu mokykloje dirbančio karjeros specialisto kvalifikacinius reikalavimus, profesinės veiklos sritis, funkcijas ir kompetencijas, galima būtų įvertinti karjeros specialistų kvalifikacijos ir kompetencijų lygį, t. y. atlikti karjeros specialistų kompetencijų vertinimo ir įsivertinimo tyrimą.

Šiai dienai, siekdami įvertinti mokykloje dirbančių karjeros specialistų pasirengimo teikti paslaugas lygį, galime stebėti specializuotą aukštąjį išsilavinimą turinčių karjeros specialistų pasiskirstymą, kvalifikacijos tobulinimui skiriamo laiko dalį ir “naujokų” bei turinčių 2 m. ir didesnę darbo patirtį specialistų pasiskirstymą.

Išanalizavus duomenis apie karjeros specialistų, turinčių bakalauro arba magistro (arba jam prilyginamą) kvalifikacinį laipsnį (įgytą baigus bakalauro arba magistrantūros studijų programą, tiesiogiai susijusią su profesiniu orientavimu (ugdymu karjerai), pvz., Karjeros projektavimas, Karjeros edukologija, Ugdymo karjerai pedagogika, Profesijos edukologija, Karjera ir profesinis konsultavimas), skaičių, galime matyti, kad beveik kas dešimtas mokyklos karjeros specialistas (beveik 12 proc.) yra įgijęs formalųjį išsilavinimą, reikalingą kokybiškoms profesinio orientavimo (karjeros) paslaugoms užtikrinti. Iš viso – 133 karjeros specialistai praėjusiais metais turėjo aukštąjį išsilavinimą, tiesiogiai susijusį su profesiniu orientavimu.

Palyginus duomenis pagal institucijos tipą, matome, kad aukštąjį išsilavinimą, tiesiogiai susijusį su profesiniu orientavimu, turi didesnę dalis profesinio mokymo įstaigų karjeros specialistų (beveik 15 proc.), mažiausia dalis tokių specialistų – progimnazijose (apie 5 proc.), didžiausias skaičius karjeros specialistų su specializuotu išsilavinimu dirba gimnazijose (9 lentelė).

**9 lentelė. Karjeros specialistų kvalifikacija ir kompetencija (pagal institucijos tipą)**

Institucijos tipas	Duomenis UKSIS sistemai pateikusių mokyklų skaičius	Mokslo metai	Karjeros specialistų skaičius	Karjeros specialistų, turinčių aukštąjį išsilavinimą, tiesiogiai susijusių su profesiniu orientavimu, skaičius	Karjeros specialistų, turinčių aukštąjį išsilavinimą, tiesiogiai susijusių su profesiniu orientavimu, dalis	Vidutinis karjeros specialisto kvalifikacijai tobulinti panaudotų valandų skaičius
Gimnazija	229	2012-2013	372	49	13,17%	37,70
Pagrindinė mokykla	282	2012-2013	275	30	10,91%	23,71
Profesinio mokymo įstaiga	83	2012-2013	129	19	14,73%	42,71
Progimnazija	60	2012-2013	76	4	5,26%	28,25
Vidurinė mokykla	181	2012-2013	262	31	11,83%	28,02
Suvestinė	<b>835</b>		<b>1.114</b>	<b>133</b>	<b>11,94%</b>	<b>31,91</b>

Lygindami karjeros specialistų formalųjį pasirengimą teikti profesinio orientavimo (karjeros) paslaugas pagal savivaldybes, matome, kad labiausiai pasirengę šiuo aspektu yra Rietavo, Kėdainių rajono, Utenos rajono, Tauragės rajono, Kaišiadorių rajono, Plungės rajono, Kazlų Rūdos savivaldybių karjeros specialistai (25-67 proc. karjeros specialistų turi specializuotą aukštąjį išsilavinimą). 35 savivaldybių rodikliai nesiekia šalies vidurkio (16 iš jų neturi nė vieno specialisto, turinčio aukštąjį išsilavinimą, tiesiogiai susijusį su profesiniu orientavimu). Daugiausia karjeros specialistų, baigusių bakalauro arba magistrantūros studijų programą, tiesiogiai susijusią su profesiniu orientavimu, dirba Kauno miesto ir Vilniaus miesto savivaldybėse (10 lentelė).

**10 lentelė. Karjeros specialistų kvalifikacija ir kompetencija (pagal savivaldybes)**

Savivaldybė	Duomenis UKSIS sistemai pateikusių mokyklų skaičius	Mokslo metai	Karjeros specialistų skaičius	Karjeros specialistų, turinčių aukštąjį išsilavinimą, tiesiogiai susijusių su profesiniu orientavimu, skaičius	Karjeros specialistų, turinčių aukštąjį išsilavinimą, tiesiogiai susijusių su profesiniu orientavimu, dalis	Vidutinis karjeros specialisto kvalifikacijai tobulinti panaudotų valandų skaičius
Akmenės r. sav.	6	2012-2013	7	1	14,29%	30,29
Alytaus m. sav.	15	2012-2013	26	3	11,54%	27,04
Alytaus r. sav.	7	2012-2013	12	0	0,00%	28,33
Anykščių r. sav.	11	2012-2013	12	0	0,00%	36,08

<b>Birštono sav.</b>	1	2012-2013	2	0	0,00%	85,00
<b>Biržų r. sav.</b>	15	2012-2013	15	1	6,67%	27,53
<b>Druskininkų sav.</b>	5	2012-2013	7	0	0,00%	20,00
<b>Elektrėnų sav.</b>	7	2012-2013	11	1	9,09%	35,00
<b>Ignalinos r. sav.</b>	7	2012-2013	8	1	12,50%	37,00
<b>Jonavos r. sav.</b>	17	2012-2013	13	3	23,08%	27,08
<b>Joniškio r. sav.</b>	10	2012-2013	9	1	11,11%	27,56
<b>Jurbarko r. sav.</b>	12	2012-2013	14	0	0,00%	16,93
<b>Kaišiadorių r. sav.</b>	13	2012-2013	11	3	27,27%	42,55
<b>Kalvarijos sav.</b>	7	2012-2013	7	1	14,29%	22,00
<b>Kauno m. sav.</b>	56	2012-2013	100	19	19,00%	42,17
<b>Kauno r. sav.</b>	19	2012-2013	23	3	13,04%	28,30
<b>Kazlų Rūdos sav.</b>	7	2012-2013	4	1	25,00%	24,50
<b>Kėdainių r. sav.</b>	13	2012-2013	18	7	38,89%	30,61
<b>Kelmės r. sav.</b>	15	2012-2013	14	1	7,14%	29,00
<b>Klaipėdos m. sav.</b>	36	2012-2013	57	8	14,04%	37,42
<b>Klaipėdos r. sav.</b>	17	2012-2013	15	1	6,67%	23,60
<b>Kretingos r. sav.</b>	9	2012-2013	12	1	8,33%	43,67
<b>Kupiškio r. sav.</b>	5	2012-2013	6	0	0,00%	49,17
<b>Lazdijų r. sav.</b>	10	2012-2013	6	1	16,67%	24,83
<b>Marijampolės sav.</b>	16	2012-2013	29	2	6,90%	20,79
<b>Mažeikių r. sav.</b>	16	2012-2013	25	3	12,00%	34,56
<b>Molėtų r. sav.</b>	10	2012-2013	9	2	22,22%	35,67
<b>Neringos sav.</b>	2	2012-2013	1	0	0,00%	0,00
<b>Pagėgių sav.</b>	3	2012-2013	5	0	0,00%	6,40
<b>Pakruojo r. sav.</b>	7	2012-2013	24	0	0,00%	8,88
<b>Palangos m. sav.</b>	4	2012-2013	4	0	0,00%	53,25
<b>Panevėžio m. sav.</b>	22	2012-2013	36	3	8,33%	44,89
<b>Panevėžio r. sav.</b>	17	2012-2013	29	5	17,24%	16,48
<b>Pasvalio r. sav.</b>	8	2012-2013	11	1	9,09%	31,00
<b>Plungės r. sav.</b>	13	2012-2013	15	4	26,67%	29,87
<b>Prienų r. sav.</b>	10	2012-2013	9	2	22,22%	57,67
<b>Radviliškio r. sav.</b>	14	2012-2013	14	1	7,14%	27,79
<b>Raseinių r. sav.</b>	13	2012-2013	12	1	8,33%	28,00
<b>Rietavo sav.</b>	2	2012-2013	3	2	66,67%	9,33

Rokiškio r. sav.	9	2012-2013	13	0	0,00%	22,15
Šakių r. sav.	12	2012-2013	13	0	0,00%	34,15
Šalčininkų r. sav.	13	2012-2013	13	2	15,38%	31,31
Šiaulių m. sav.	35	2012-2013	47	5	10,64%	33,49
Šiaulių r. sav.	21	2012-2013	24	1	4,17%	25,92
Šilalės r. sav.	13	2012-2013	11	2	18,18%	27,27
Šilutės r. sav.	20	2012-2013	18	3	16,67%	40,22
Širvintų r. sav.	9	2012-2013	28	0	0,00%	7,14
Skuodo r. sav.	6	2012-2013	6	0	0,00%	41,67
Švenčionių r. sav.	9	2012-2013	9	2	22,22%	55,11
Tauragės r. sav.	13	2012-2013	14	4	28,57%	21,64
Telšių r. sav.	20	2012-2013	20	3	15,00%	28,15
Trakų r. sav.	7	2012-2013	7	1	14,29%	29,29
Ukmergės r. sav.	14	2012-2013	19	0	0,00%	40,00
Utenos r. sav.	11	2012-2013	15	5	33,33%	46,20
Varėnos r. sav.	11	2012-2013	9	1	11,11%	29,78
Vilkaviškio r. sav.	12	2012-2013	12	1	8,33%	29,67
Vilniaus m. sav.	85	2012-2013	145	15	10,34%	38,19
Vilniaus r. sav.	25	2012-2013	40	4	10,00%	21,25
Visagino sav.	6	2012-2013	11	1	9,09%	21,27
Zarasų r. sav.	7	2012-2013	5	0	0,00%	27,60
Suvestinė	<b>835</b>		<b>1.114</b>	<b>133</b>	<b>11,94%</b>	<b>31,91</b>

Nors buvo atliekamas papildomas šių duomenų auditas ir duomenys apie išsilavinimą buvo patikslinti, išlieka tikimybė, kad dalis duomenų pildytojų vis tik pateikė netikslią informaciją.

Be formalaus išsilavinimo, labai svarbu, kiek karjeros specialistas skiria laiko turimų kompetencijų tobulinimui profesinio orientavimo (ugdymo karjerai) srityje. 2012-2013 m.m. netobulino kvalifikacijos arba nepateikė informacijos apie tai karjeros specialistai iš 146-ių įstaigų. Dažniausiai tai mokyklos, kurios nurodė neturinčios nė vieno karjeros specialisto, dažniausiai tai pagrindinės mokyklos.

Lyginant duomenis pagal institucijos tipą, daugiausia laiko kvalifikacijai tobulinti skyrė profesinio mokymo įstaigų karjeros specialistai (apie 43 akademinės valandas per metus), mažiausiai – pagrindinių mokyklų specialistai (apie 23 akademinės valandas per metus), šalies vidurkis – apie 32 ak.val./m. (9 lentelė).

Lyginant karjeros specialistų motyvaciją ir galimybes mokytis pagal savivaldybes, daugiausiai laiko kvalifikacijos tobulinimui skyrė Birštono, Prienų rajono, Švenčionių rajono ir Palangos miesto savivaldybių karjeros specialistai (virš 50 ak.val./m.), mažiausiai – Pagėgių, Širvintų rajono, Pakruojo rajono ir Rietavo savivaldybių karjeros specialistai (iki 10 ak.val./m.). Neringos savivaldybės karjeros specialistai netobulino kvalifikacijos praėjusiais mokslo metais (10 lentelė).

Šalies rodiklio “Vidutinis karjeros specialisto kvalifikacijai tobulinti panaudotų valandų skaičius” reikšmė nesiekia rekomenduojamo optimalaus kvalifikacijos tobulinimo valandų skaičiaus mokytojams – 40 ak.val./m. (Remiantis Pedagogų kvalifikacijos tobulinimo koncepcija, 2012). Pagal šias mokytojams nustatytas normas tobulinti kvalifikaciją pavyko tik profesinio mokymo įstaigų karjeros specialistams ir 13-os savivaldybių karjeros specialistams. Šalies vidurkio nesiekė 38 savivaldybės.

Trečiasis rodiklis, iš vienos pusės susijęs su karjeros specialistų kompetencija, iš kitos – su specialistų kaita – “Karjeros specialistų, turinčių 2 m. ir mažesnę darbo patirtį, dalis”. Nors Lietuvoje profesinio orientavimo sistema kuriama jau antrą dešimtmetį ir pirmieji profesinio orientavimo specialistai (profesijos patarėjai) buvo parengti dar 2004 m., Lietuvos mokyklose 2012-2013 m. m. 2 iš 3 karjeros specialistų buvo “naujokai” mokinių profesinio orientavimo (ugdymo karjerai) srityje (67,5 proc.). Galimos priežastys: atliekamos tiesiogiai su profesiniu orientavimu (ugdymu karjerai) susijusios funkcijos ilgą laiką nebuvo įrašytos pareiginiuose nuostatuose arba nebuvo priskirtos įstaigos vadovo įsakymu, mokinių profesinis orientavimas – patraukli profesinės veiklos sritis naujiems specialistams ir kt.

Analizuodami duomenis pagal institucijų grupę, pastebime, kad profesinio mokymo įstaigose 2012-2013 m. m. buvo didesnė dalis “naujų” specialistų negu bendrojo ugdymo mokyklose (šis profesinio mokymo įstaigų rodiklis apie 10 proc. didesnis už bendrojo ugdymo mokyklų rodiklį ir šalies vidurkį) (11 lentelė).

### **11 lentelė. Karjeros specialistų darbo patirtis pagal institucijos grupę**

Institucijos grupė	Mokslo metai	Duomenis UKSIS sistemai pateikusių mokyklų skaičius	Karjeros specialistų skaičius	Karjeros specialistų, turinčių 2 m. ir mažesnę darbo patirtį, skaičius	Karjeros specialistų, turinčių 2 m. ir mažesnę darbo patirtį, dalis
<b>Bendrojo ugdymo</b>	2012-2013	752	985	652	66,19%

mokykla					
Profesinio mokymo įstaiga	2012-2013	83	129	100	77,52%
Suvestinė		<b>835</b>	<b>1.114</b>	<b>752</b>	<b>67,50%</b>

Analizuodami 2 m. ir mažesnę darbo patirtį turinčių karjeros specialistų pasiskirstymą pagal savivaldybes, pastebėjome, kad vien tik “nauji” karjeros specialistai su mažesne darbo patirtimi dirba Akmenės rajono, Kupiškio rajono, Neringos ir Palangos miesto savivaldybėse. Didelė dalis (virš 90 proc.) tokių specialistų dirba Jurbarko rajono, Kelmės rajono, Radviliškio rajono ir Šilalės rajono savivaldybėse. Didžiausias skaičius “naujų” specialistų – didžiuosiuose šalies miestuose. Pusė arba daugiau karjeros specialistų turi 2 m. ir didesnę darbo patirtį Kazlų Rūdos, Alytaus miesto, Rokiškio rajono, Elektrėnų, Panevėžio rajono, Kaišiadorių rajono, Birštono ir Pakruojo rajono savivaldybėse (12 lentelė).

### 12 lentelė. Karjeros specialistų darbo patirtis pagal savivaldybes

Savivaldybė	Mokslo metai	Duomenis UKSIS sistemai pateikusių mokyklų skaičius	Karjeros specialistų skaičius	Karjeros specialistų, turinčių 2 m. ir mažesnę darbo patirtį, skaičius	Karjeros specialistų, turinčių 2 m. ir mažesnę darbo patirtį, dalis
Akmenės r. sav.	2012-2013	6	7	7	100,00%
Alytaus m. sav.	2012-2013	15	26	7	26,92%
Alytaus r. sav.	2012-2013	7	12	8	66,67%
Anykščių r. sav.	2012-2013	11	12	9	75,00%
Birštono sav.	2012-2013	1	2	1	50,00%
Biržų r. sav.	2012-2013	15	15	9	60,00%
Druskininkų sav.	2012-2013	5	7	5	71,43%
Elektrėnų sav.	2012-2013	7	11	4	36,36%
Ignalinos r. sav.	2012-2013	7	8	7	87,50%
Jonavos r. sav.	2012-2013	17	13	11	84,62%
Joniškio r. sav.	2012-2013	10	9	6	66,67%
Jurbarko r. sav.	2012-2013	12	14	13	92,86%
Kaišiadorių r. sav.	2012-2013	13	11	5	45,45%
Kalvarijos sav.	2012-2013	7	7	5	71,43%
Kauno m. sav.	2012-2013	56	100	61	61,00%
Kauno r. sav.	2012-2013	19	23	13	56,52%
Kazlų Rūdos sav.	2012-2013	7	4	0	0,00%
Kėdainių r. sav.	2012-2013	13	18	10	55,56%
Kelmės r. sav.	2012-2013	15	14	13	92,86%
Klaipėdos m. sav.	2012-2013	36	57	43	75,44%
Klaipėdos r. sav.	2012-2013	17	15	9	60,00%
Kretingos r. sav.	2012-2013	9	12	10	83,33%
Kupiškio r. sav.	2012-2013	5	6	6	100,00%



Lazdijų r. sav.	2012-2013	10	6	5	83,33%
Marijampolės sav.	2012-2013	16	29	15	51,72%
Mažeikių r. sav.	2012-2013	16	25	16	64,00%
Molėtų r. sav.	2012-2013	10	9	8	88,89%
Neringos sav.	2012-2013	2	1	1	100,00%
Pagėgių sav.	2012-2013	3	5	3	60,00%
Pakruojo r. sav.	2012-2013	7	24	12	50,00%
Palangos m. sav.	2012-2013	4	4	4	100,00%
Panevėžio m. sav.	2012-2013	22	36	29	80,56%
Panevėžio r. sav.	2012-2013	17	29	12	41,38%
Pasvalio r. sav.	2012-2013	8	11	8	72,73%
Plungės r. sav.	2012-2013	13	15	11	73,33%
Prienų r. sav.	2012-2013	10	9	6	66,67%
Radviliškio r. sav.	2012-2013	14	14	13	92,86%
Raseinių r. sav.	2012-2013	13	12	10	83,33%
Rietavo sav.	2012-2013	2	3	2	66,67%
Rokiškio r. sav.	2012-2013	9	13	4	30,77%
Šakių r. sav.	2012-2013	12	13	9	69,23%
Šalčininkų r. sav.	2012-2013	13	13	10	76,92%
Šiaulių m. sav.	2012-2013	35	47	31	65,96%
Šiaulių r. sav.	2012-2013	21	24	20	83,33%
Šilalės r. sav.	2012-2013	13	11	10	90,91%
Šilutės r. sav.	2012-2013	20	18	14	77,78%
Širvintų r. sav.	2012-2013	9	28	20	71,43%
Skuodo r. sav.	2012-2013	6	6	4	66,67%
Svenčionių r. sav.	2012-2013	9	9	7	77,78%
Tauragės r. sav.	2012-2013	13	14	10	71,43%
Telšių r. sav.	2012-2013	20	20	11	55,00%
Trakų r. sav.	2012-2013	7	7	5	71,43%
Ukmergės r. sav.	2012-2013	14	19	13	68,42%
Utenos r. sav.	2012-2013	11	15	12	80,00%
Varėnos r. sav.	2012-2013	11	9	7	77,78%
Vilkaviškio r. sav.	2012-2013	12	12	8	66,67%
Vilniaus m. sav.	2012-2013	85	145	105	72,41%
Vilniaus r. sav.	2012-2013	25	40	24	60,00%
Visagino sav.	2012-2013	6	11	8	72,73%
Zarasų r. sav.	2012-2013	7	5	3	60,00%
Suvestinė		<b>835</b>	<b>1.114</b>	<b>752</b>	<b>67,50%</b>

Apibendrinus duomenis, galime matyti, kad praėjusiais metais Lietuvos mokyklų karjeros specialistai dėl vienokių ar kitokių priežasčių nepakankamai tobulino savo kompetencijas

kvalifikacijos tobulinimo renginiuose, tik nedidelė jų dalis (apie 12 proc.) buvo įgiję specializuotą aukštąjį išsilavinimą, didesnė dalis (67,5 proc.) turėjo 2 m. ir mažesnę darbo patirtį.

### 3.4. Kaip sudaromos sąlygos mokiniams įgyti karjeros kompetencijų

Siekdami įvertinti, kaip sudaromos sąlygos mokiniams įgyti karjeros kompetencijų, pirmiausia turime išklausyti profesinio orientavimo paslaugų gavėjų (mokinių) nuomonę apie paslaugų ir mokymo(si) metodinių priemonių prieinamumą, kokybę ir kt. Sveikintina mokinių iniciatyva – 2013 m. Lietuvos mokinių sąjungos atlikta mokinių apklausa “Ugdymas karjerai”. Tačiau ir patys nacionalinės mokinių profesinio orientavimo stebėsenos užsakovai turėtų matuoti mokinių pasitenkinimo gautomis profesinio orientavimo (karjeros) paslaugomis lygį, kuris galėtų parodyti ugdymo karjerai priemonių ir karjeros paslaugų kokybę. Tam reikalingas nešališkas, objektyvus, reprezentatyvus mokinių nuomonės tyrimas.

Šiai dienai mokinių karjeros kompetencijų ugdymo sąlygas galime vertinti analizuodami profesinio orientavimo (karjeros) paslaugų finansavimą ir šių paslaugų pobūdį atspindinčius rodiklius.

Du mokinių profesinio orientavimo **finansavimo** stebėsenos srities rodikliai (“Karjeros specialistų etatų skaičius” ir “Vienam karjeros specialisto etatui tenkantis mokinių skaičius”) buvo išanalizuoti šios ataskaitos skyriuje “Profesinio orientavimo (karjeros) paslaugų tiekėjų tinklo išdėstymas”. Trečio finansinio indėlio į profesinio orientavimo sistemą rodiklio “Vidutinės vienam mokiniui tekusios profesinio orientavimo (ugdymo karjerai) lėšos” reikšmę sudaro:

- 1) 2012-2013 mokslo metais mokinių pažintinei veiklai ir profesiniam orientavimui arba tik profesiniam orientavimui panaudotų mokinio krepšelio lėšų suma;
- 2) karjeros specialistų (profesijos patarėjų, karjeros koordinatoriaus (-ių)) ir pan. bruto darbo užmokesčių (kuris yra įrašytas darbo sutartyje) suma už tiek mėnesių, kiek buvo dirbama per laikotarpį nuo 2012 m. rugsėjo 1 d. iki 2013 m. rugpjūčio 31 d.;
- 3) kitos lėšos (profesiniam orientavimui panaudotos fizinių ir juridinių asmenų skirtos lėšos, vykdytų mokinių profesinio orientavimo projektų (tarptautinių, vietinių, regioninių) biudžeto lėšos ir pan.).

Nors buvo atliekamas papildomas šių duomenų auditas ir duomenys apie profesiniam orientavimui panaudotas lėšas buvo patikslinti, išlieka tikimybė, kad dalis duomenų pildytojų vis tik pateikė netikslią informaciją. Mokyklos buhalterijos „naudojami“ kalendoriniai metai, į vieną mokinio krepšelio „eilutę“ sujungtos lėšos mokinių pažintinei veiklai ir mokinių profesiniam orientavimui (kartais ir neformaliajam švietimui), karjeros specialistų „nubyrėjimas“ mokslo metų eigoje galėjo apsunkinti profesiniam orientavimui panaudotų lėšų apskaičiavimą.

Remiantis UKSIS duomenimis, apie 100 mokyklų nurodė, kad praėjusiais mokslo metais profesiniam orientavimui jokių lėšų nepanaudojo. Iš 178 įstaigų, kuriose nebuvo taikomas etatinis karjeros specialistų darbo apmokėjimas, apie pusę jų praėjusiais mokslo metais panaudotojo nuo 1 iki 71 lito profesinio orientavimo lėšų vienam mokiniui (iš viso nuo 52 iki 24309 litų). Bendra profesinio orientavimo lėšų suma (karjeros specialistų darbo užmokestis, panaudotos mokinio krepšelio lėšos ir kt. lėšos) praėjusiais mokslo metais siekė virš 7,1 mln. litų. Tikėtina, kad ši suma buvo didesnė, nes vien karjeros koordinatorių darbo užmokesčiui, Lietuvos mokinių neformaliojo švietimo centro duomenimis, praėjusiais mokslo metais buvo panaudota virš 9,7 mln. litų. Taigi, reikia pripažinti, kad kol kas UKSIS sistemos pagalba yra sudėtinga tiksliai apskaičiuoti panaudotas profesinio orientavimo lėšas.

Remiantis turimais duomenimis ir palyginus investicijas (šalies, Europos Sąjungos ir kitas) į profesinį orientavimą pagal institucijos grupę, galime matyti, kad vienam profesinio mokymo įstaigos mokiniui per metus teko dešimčia litų daugiau profesinio orientavimo (ugdymo karjerai) lėšų negu vienam bendrojo ugdymo mokyklos mokiniui (13 lentelė).

**13 lentelė. Mokinių profesinio orientavimo finansavimas pagal institucijos grupę**

Institucijos grupė	Mokslo metai	Duomenis UKSIS sistemai pateikusių mokyklų skaičius	Bendra profesinio orientavimo lėšų suma (Lt)	Mokinių skaičius (nuo 5 kl.)	Vidutinės vienam mokiniui tekusios profesinio orientavimo (ugdymo karjerai) lėšos (Lt)
<b>Bendrojo ugdymo mokykla</b>	2012-2013	752	5742570,28	255.026	22,52
<b>Profesinio mokymo įstaiga</b>	2012-2013	83	1368762,76	40.950	33,43
<b>Suvestinė</b>		<b>835</b>	<b>7111333,03</b>	<b>294.961</b>	<b>24,11</b>

Analizuodami finansinį indėlį į mokinių ugdymą karjerai pagal savivaldybes, pastebėjome, kad 2012-2013 m. m. šalies vidurkio (24,11 Lt) nesiekė pusė savivaldybių. Daugiausia profesinio orientavimo lėšų vienam mokiniui buvo skirta Birštono, Kretingos rajono, Švenčionių rajono, Palangos miesto ir Pagėgių savivaldybėse (33-43 Lt), mažiausiai – Neringos, Kazlų Rūdos, Trakų rajono savivaldybėse (2-8 Lt). Didžiausia lėšų suma mokinių profesiniam orientavimui buvo panaudota didžiuosiuose šalies miestuose (352755-936101 Lt), mažiausia – Neringos, Kazlų Rūdos, Rietavo savivaldybėse (291-10306 Lt) (14 lentelė).

**14 lentelė. Mokinių profesinio orientavimo finansavimas pagal savivaldybes**

Savivaldybė	Mokslo metai	Duomenis UKSIS sistemai pateikusių mokyklų skaičius	Bendra profesinio orientavimo lėšų suma (Lt)	Mokinių skaičius (nuo 5 kl.)	Vidutinės vienam mokiniui tekusios profesinio orientavimo (ugdymo karjerai) lėšos (Lt)
Akmenės r. sav.	2012-2013	6	58841,58	2.419	24,32
Alytaus m. sav.	2012-2013	15	221029,86	7.727	28,60
Alytaus r. sav.	2012-2013	7	43487,52	1.879	23,14
Anykščių r. sav.	2012-2013	11	74737,71	2.440	30,63
Birštono sav.	2012-2013	1	19963,00	457	43,68
Biržų r. sav.	2012-2013	15	91396,43	3.135	29,15
Druskininkų sav.	2012-2013	5	44325,11	1.994	22,23
Elektrėnų sav.	2012-2013	7	80087,96	2.737	29,26
Ignalinos r. sav.	2012-2013	7	22886,43	1.373	16,67
Jonavos r. sav.	2012-2013	17	133683,39	4.914	27,20
Joniškio r. sav.	2012-2013	10	83254,88	2.753	30,24
Jurbarko r. sav.	2012-2013	12	50369,41	2.976	16,93
Kaišiadorių r. sav.	2012-2013	13	91070,28	3.493	26,07
Kalvarijos sav.	2012-2013	7	21490,08	1.194	18,00
Kauno m. sav.	2012-2013	56	897063,52	32.976	27,20
Kauno r. sav.	2012-2013	19	143345,11	6.703	21,39
Kazlų Rūdos sav.	2012-2013	7	5703,49	1.091	5,23
Kėdainių r. sav.	2012-2013	13	165662,27	5.310	31,20
Kelmės r. sav.	2012-2013	15	61387,18	3.376	18,18
Klaipėdos m. sav.	2012-2013	36	397873,87	16.486	24,13
Klaipėdos r. sav.	2012-2013	17	80938,62	3.444	23,50
Kretingos r. sav.	2012-2013	9	157589,97	4.211	37,42
Kupiškio r. sav.	2012-2013	5	49286,12	2.050	24,04
Lazdijų r. sav.	2012-2013	10	44068,28	2.241	19,66
Marijampolės sav.	2012-2013	16	115699,23	6.973	16,59
Mažeikių r. sav.	2012-2013	16	195604,66	6.156	31,77
Molėtų r. sav.	2012-2013	10	60034,61	2.099	28,60
Neringos sav.	2012-2013	2	291,20	130	2,24
Pagėgių sav.	2012-2013	3	21764,42	647	33,64
Pakruojo r. sav.	2012-2013	7	27220,93	2.440	11,16

Palangos m. sav.	2012-2013	4	45792,56	1.352	33,87
Panevėžio m. sav.	2012-2013	22	352754,63	11.998	29,40
Panevėžio r. sav.	2012-2013	17	37932,63	2.410	15,74
Pasvalio r. sav.	2012-2013	8	73079,91	2.941	24,85
Plungės r. sav.	2012-2013	13	87396,25	4.008	21,81
Prienų r. sav.	2012-2013	10	32310,71	2.481	13,02
Radviliškio r. sav.	2012-2013	14	118567,68	4.358	27,21
Raseinių r. sav.	2012-2013	13	98521,52	3.657	26,94
Rietavo sav.	2012-2013	2	10306,32	831	12,40
Rokiškio r. sav.	2012-2013	9	83877,40	3.475	24,14
Skuodo r. sav.	2012-2013	6	36197,64	1.932	18,74
Šakių r. sav.	2012-2013	12	80333,52	3.255	24,68
Šalčininkų r. sav.	2012-2013	13	62111,99	2.809	22,11
Šiaulių m. sav.	2012-2013	35	379754,84	12.868	29,51
Šiaulių r. sav.	2012-2013	21	112429,44	3.614	31,11
Šilalės r. sav.	2012-2013	13	103880,11	3.177	32,70
Šilutės r. sav.	2012-2013	20	118503,83	5.380	22,03
Širvintų r. sav.	2012-2013	9	33514,49	1.479	22,66
Švenčionių r. sav.	2012-2013	9	91705,73	2.672	34,32
Tauragės r. sav.	2012-2013	13	96563,09	4.463	21,64
Telšių r. sav.	2012-2013	20	120408,01	4.878	24,68
Trakų r. sav.	2012-2013	7	23529,79	2.928	8,04
Ukmergės r. sav.	2012-2013	14	75343,97	3.990	18,88
Utenos r. sav.	2012-2013	11	118515,56	4.072	29,11
Varėnos r. sav.	2012-2013	11	51309,90	2.202	23,30
Vilkaviškio r. sav.	2012-2013	12	66375,87	4.401	15,08
Vilniaus m. sav.	2012-2013	85	936100,71	48.899	19,14
Vilniaus r. sav.	2012-2013	25	106929,48	6.412	16,68
Visagino sav.	2012-2013	6	42104,78	1.994	21,12
Zarasų r. sav.	2012-2013	7	55023,56	1.742	31,59
<b>Suvestinė</b>		<b>835</b>	<b>7111333,03</b>	<b>294.961</b>	<b>24,11</b>

Lyginant karjeros specialistų etatų skaičių, mokinių skaičių ir panaudotų lėšų skaičių savivaldybėse, galime pastebėti, kad kai kuriose savivaldybėse panaudotų lėšų suma didesnė, nors mokinių ir karjeros specialistų skaičius mažesnis. Taigi, finansavimo skirtumus lemia ne tik turimos lėšos, bet ir prioritetų pasirinkimas organizuojant ugdymo procesą.

Šalies mokyklose teikiamų **profesinio orientavimo (karjeros) paslaugų pobūdį** atskleidžia keturi rodikliai, atspindintys mokinių poreikį rinktis individualias arba teikiamas mokinių grupėje karjeros paslaugas savo mokykloje arba už mokyklos ribų, mokyklos galimybes užtikrinti šių paslaugų prieinamumą ir tarpinstitucinio bendradarbiavimo galimybes (tai “dalyvavusių” mokinių skaičiai ir individualių konsultacijų skaičiai).

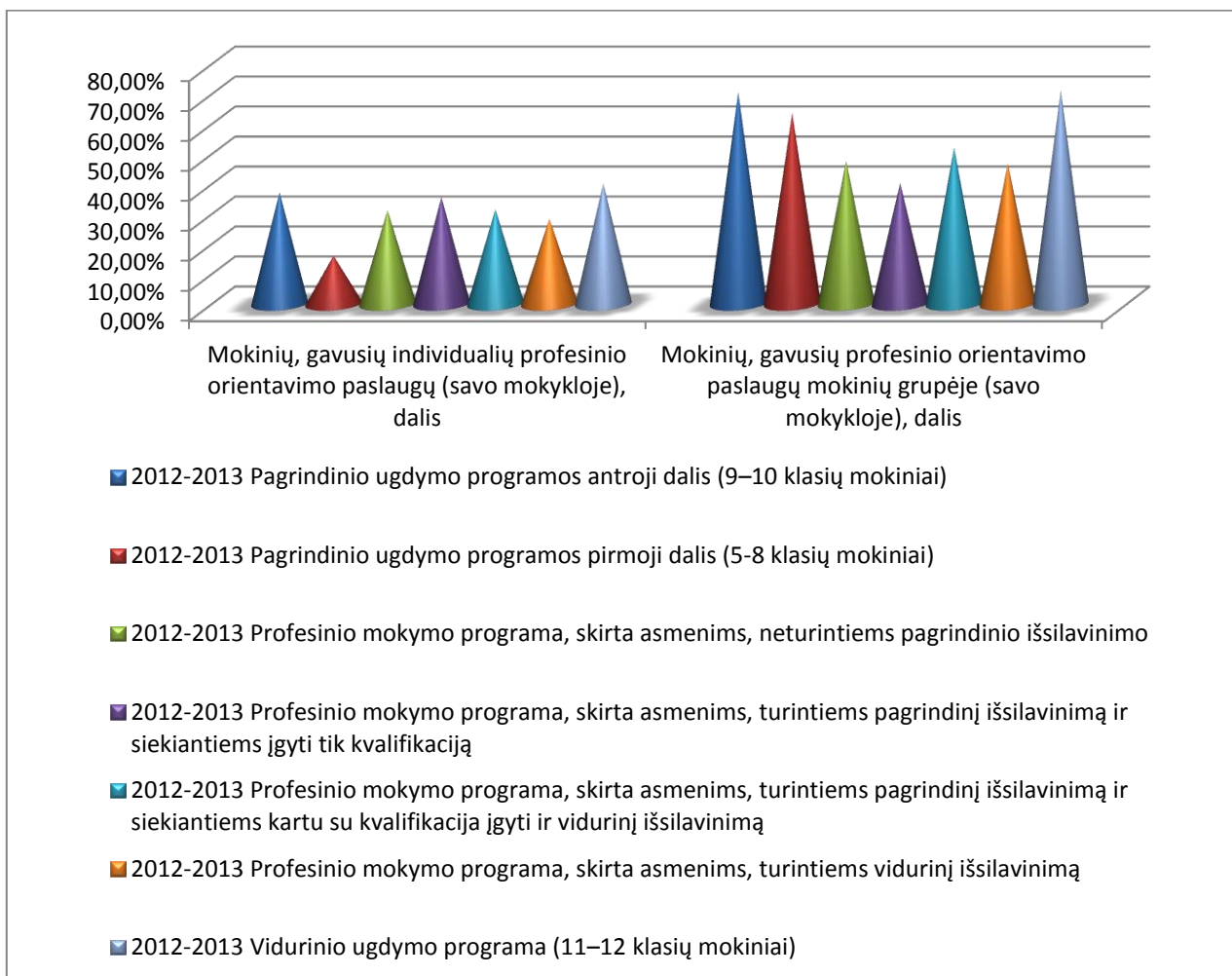
Projekto karjeros konsultantų ir karjeros koordinatorių atlikto Ugdymo karjerai paslaugų poreikio tyrimo (2012) rezultatai parodė, kad per 2011-2012 mokslo metus profesijos pasirinkimo klausimais su mokytojais buvo konsultavęsi 71 proc. mokinių, su karjeros specialistais – 22 proc. mokinių. Profesinio mokymo įstaigose tiek su mokytojais, tiek su karjeros specialistais 2011-2012 m.m. konsultavosi didesnė dalis mokinių (atitinkamai 87 ir 30 proc.) negu bendrojo ugdymo mokyklose (atitinkamai 66 ir 19 proc.).

Stebėsenos duomenys rodo, kad 2012-2013 mokslo metais bent vieną individualią profesinio orientavimo (karjeros) konsultaciją gavo 30 proc. mokinių, bent vieną profesinio orientavimo (karjeros) paslaugą grupėje (grupinė konsultacija, seminaras, klasės valandėlė, karjeros pamoka ir kt.) gavo 69 proc. mokinių. Profesinio mokymo įstaigose individualiai konsultavosi kiek didesnė dalis mokinių (34 proc.) negu bendrojo ugdymo mokyklose (29 proc.). Karjeros paslaugos mokinių grupėje pasiekė didesnę dalį bendrojo ugdymo mokyklų mokinių (71 proc.) negu profesinio mokymo įstaigų mokinius (55 proc.) (15 lentelė).

**15 lentelė. Profesinio orientavimo (karjeros) paslaugų prieinamumas pagal institucijos grupę**

Institucijos grupė	Mokslo metai	Mokinių, gavusių individualių profesinio orientavimo paslaugų (savo mokykloje), dalis	Mokinių, gavusių profesinio orientavimo paslaugų mokinių grupėje (savo mokykloje), dalis
<b>Bendrojo ugdymo mokykla</b>	2012-2013	29,15%	70,46%
<b>Profesinio mokymo įstaiga</b>	2012-2013	33,63%	54,65%
<b>Suvestinė</b>		<b>29,87%</b>	<b>68,51%</b>

Iš visų septynių mokinių grupių aktyviausi tiek individualių, tiek grupinių karjeros paslaugų gavėjai praėjusiais metais buvo 9-10 klasių ir 11-12 klasių mokiniai (37-40 proc. šių klasių mokinių gavo bent vieną individualią konsultaciją ir 71 proc. šių klasių mokinių gavo bent vieną karjeros paslaugą grupėje). Individualiomis karjeros paslaugomis mažiausiai naudojosi 5-8 klasių mokiniai (16 proc.), paslaugomis mokinių grupėje – besimokantieji pagal profesinio mokymo programą, skirtą asmenims, turintiems pagrindinį išsilavinimą ir siekiantiems įgyti tik kvalifikaciją (40 proc.) (4 pav.).



4 pav.

### Profesinio orientavimo (karjeros) paslaugų gavėjai pagal mokinių grupes

Palyginus pagal savivaldybes, didžiausia dalis mokinių, praėjusiais mokslo metais gavusių individualių karjeros konsultacijų savo mokykloje, buvo Pagėgių ir Tauragės rajono savivaldybėse (68-96 proc.), mažiausia – Akmenės rajono, Druskininkų ir Kazlų Rūdos savivaldybėse (10 proc.). Šalies vidurkio nesiekė apie pusė savivaldybių. Didžiausia dalis mokinių, bent kartą gavusių profesinio orientavimo paslaugų mokinių grupėje, buvo Neringos, Pagėgių, Utenos rajono, Birštono, Molėtų rajono, Tauragės rajono, Klaipėdos rajono savivaldybėse (90-100 proc.), mažiausia – Rietavo, Trakų rajono ir Kazlų Rūdos savivaldybėse (24-29 proc.). Šalies vidurkio nesiekė 24 savivaldybės. (16 lentelė).

**16 lentelė. Profesinio orientavimo (karjeros) paslaugų prieinamumas pagal savivaldybes**

Mokslo metai	Savivaldybė	Mokinių, gavusių individualių profesinio orientavimo paslaugų (savo mokykloje), dalis	Mokinių, gavusių profesinio orientavimo paslaugų mokinių grupėje (savo mokykloje), dalis	Mokinių, gavusių profesinio orientavimo paslaugų (už mokyklos ribų), dalis
<b>2012-2013</b>	Akmenės r. sav.	9,63%	75,57%	32,29%
<b>2012-2013</b>	Alytaus m. sav.	29,16%	81,22%	55,09%
<b>2012-2013</b>	Alytaus r. sav.	27,89%	56,41%	27,46%
<b>2012-2013</b>	Anykščių r. sav.	38,89%	69,92%	18,16%
<b>2012-2013</b>	Birštono sav.	15,54%	92,78%	61,49%
<b>2012-2013</b>	Biržų r. sav.	26,76%	67,85%	36,71%
<b>2012-2013</b>	Druskininkų sav.	9,78%	60,18%	24,32%
<b>2012-2013</b>	Elektrėnų sav.	30,51%	80,16%	37,89%
<b>2012-2013</b>	Ignalinos r. sav.	24,03%	54,19%	25,71%
<b>2012-2013</b>	Jonavos r. sav.	36,89%	81,32%	28,80%
<b>2012-2013</b>	Joniškio r. sav.	32,36%	85,98%	46,60%
<b>2012-2013</b>	Jurbarko r. sav.	26,28%	52,02%	22,78%
<b>2012-2013</b>	Kaišiadorių r. sav.	33,15%	71,86%	50,96%
<b>2012-2013</b>	Kalvarijos sav.	45,39%	82,16%	27,64%
<b>2012-2013</b>	Kauno m. sav.	29,33%	64,59%	40,37%
<b>2012-2013</b>	Kauno r. sav.	34,85%	64,18%	39,16%
<b>2012-2013</b>	Kazlų Rūdos sav.	9,90%	24,01%	12,01%
<b>2012-2013</b>	Kėdainių r. sav.	21,75%	71,79%	45,52%
<b>2012-2013</b>	Kelmės r. sav.	39,40%	82,29%	29,77%
<b>2012-2013</b>	Klaipėdos m. sav.	20,08%	67,09%	37,84%
<b>2012-2013</b>	Klaipėdos r. sav.	15,85%	90,16%	30,26%
<b>2012-2013</b>	Kretingos r. sav.	40,44%	49,94%	35,45%
<b>2012-2013</b>	Kupiškio r. sav.	21,27%	71,37%	23,12%
<b>2012-2013</b>	Lazdijų r. sav.	27,62%	64,21%	39,63%
<b>2012-2013</b>	Marijampolės sav.	42,79%	65,97%	29,53%
<b>2012-2013</b>	Mažeikių r. sav.	26,51%	75,18%	26,95%
<b>2012-2013</b>	Molėtų r. sav.	43,59%	92,38%	40,07%
<b>2012-2013</b>	Neringos sav.	31,54%	100,00%	21,54%
<b>2012-2013</b>	Pagėgių sav.	95,67%	98,45%	58,11%
<b>2012-2013</b>	Pakruojo r. sav.	19,71%	53,89%	31,72%
<b>2012-2013</b>	Palangos m. sav.	30,99%	84,10%	34,47%
<b>2012-2013</b>	Panevėžio m. sav.	42,99%	64,68%	49,87%
<b>2012-2013</b>	Panevėžio r. sav.	53,98%	78,84%	42,74%
<b>2012-2013</b>	Pasvalio r. sav.	19,04%	73,17%	36,72%
<b>2012-2013</b>	Plungės r. sav.	30,06%	69,71%	17,29%
<b>2012-2013</b>	Prienų r. sav.	18,38%	58,20%	26,60%
<b>2012-2013</b>	Radviliškio r. sav.	30,24%	73,29%	34,33%
<b>2012-2013</b>	Raseinių r. sav.	45,31%	88,98%	59,31%
<b>2012-2013</b>	Rietavo sav.	18,65%	28,88%	17,69%
<b>2012-2013</b>	Rokiškio r. sav.	41,27%	79,19%	53,41%
<b>2012-2013</b>	Skuodo r. sav.	21,74%	54,35%	45,34%

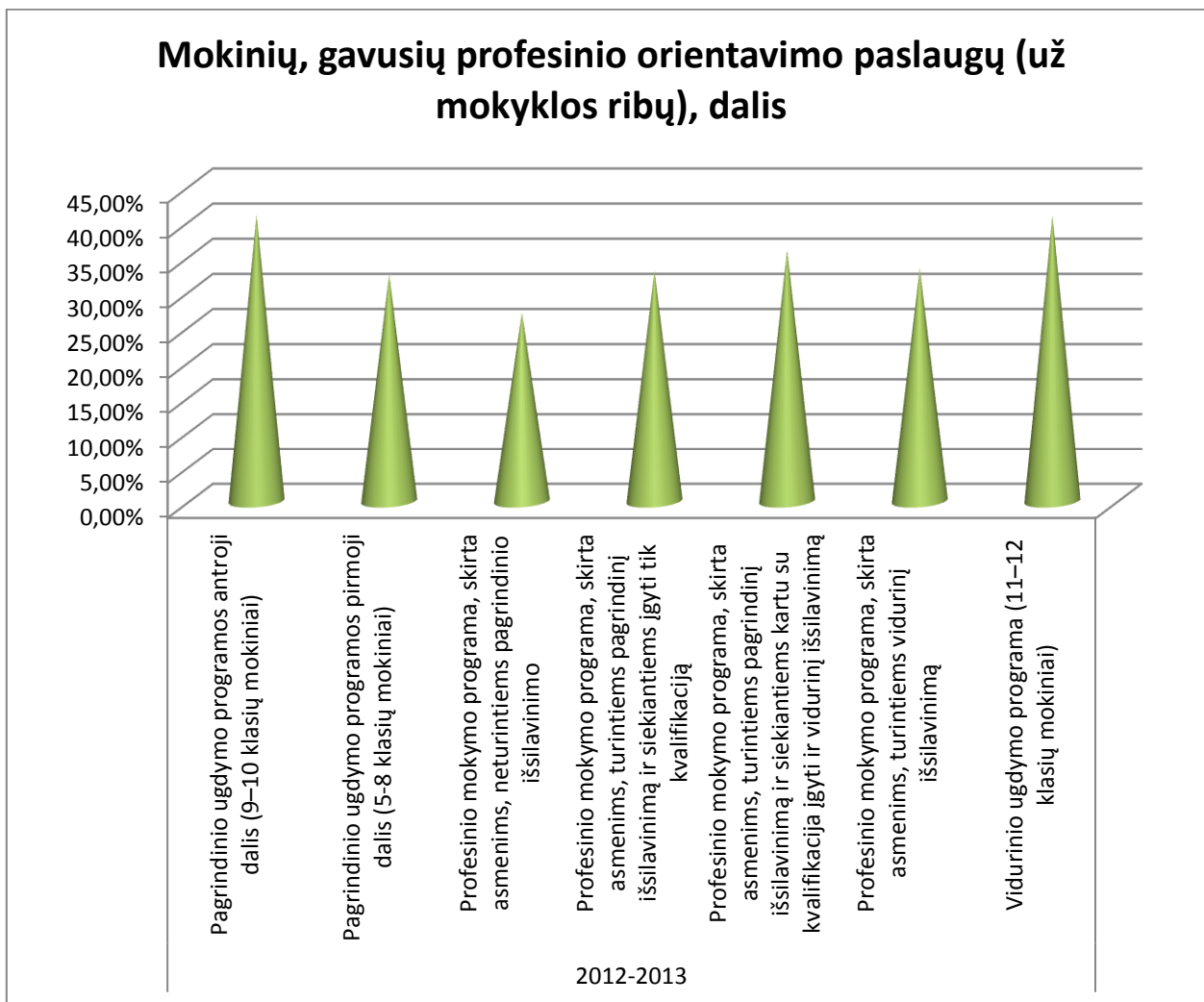


<b>2012-2013</b>	Šakių r. sav.	42,21%	71,71%	37,70%
<b>2012-2013</b>	Šalčininkų r. sav.	36,81%	55,32%	15,98%
<b>2012-2013</b>	Šiaulių m. sav.	40,83%	81,94%	69,98%
<b>2012-2013</b>	Šiaulių r. sav.	46,21%	79,14%	57,72%
<b>2012-2013</b>	Šilalės r. sav.	37,71%	76,17%	38,97%
<b>2012-2013</b>	Šilutės r. sav.	27,83%	70,24%	42,40%
<b>2012-2013</b>	Širvintų r. sav.	27,79%	83,84%	28,19%
<b>2012-2013</b>	Švenčionių r. sav.	53,97%	86,68%	67,48%
<b>2012-2013</b>	Tauragės r. sav.	68,32%	92,09%	72,10%
<b>2012-2013</b>	Telšių r. sav.	22,04%	70,13%	35,79%
<b>2012-2013</b>	Trakų r. sav.	15,74%	28,86%	11,99%
<b>2012-2013</b>	Ukmergės r. sav.	14,56%	61,88%	49,17%
<b>2012-2013</b>	Utenos r. sav.	26,06%	93,93%	30,75%
<b>2012-2013</b>	Varėnos r. sav.	44,91%	82,56%	51,27%
<b>2012-2013</b>	Vilkaviškio r. sav.	23,36%	47,01%	21,31%
<b>2012-2013</b>	Vilniaus m. sav.	21,31%	58,69%	30,12%
<b>2012-2013</b>	Vilniaus r. sav.	22,49%	56,11%	29,15%
<b>2012-2013</b>	Visagino sav.	14,94%	56,52%	25,93%
<b>2012-2013</b>	Zarasų r. sav.	25,14%	88,23%	39,38%
Suvestinė		<b>29,87%</b>	<b>68,51%</b>	<b>38,48%</b>

Norėdami palyginti mokinių, gavusių individualią karjeros konsultaciją, skaičių ir suteiktų karjeros konsultacijų skaičių, pamatėme kad tiek bendrojo ugdymo mokyklose, tiek profesinio mokymo įstaigose dažnai suteiktų karjeros konsultacijų skaičius nurodytas mažesnis už mokinių, gavusių tokią konsultaciją, skaičių. Galimos šių nepatikimų duomenų priežastys: nėra metodikos/aprašo/reikalavimų, kaip fiksuoti individualias ir grupines konsultacijas, skirtingas mokinių grupavimas mokykloje ir UKSIS sistemoje, duomenų pildymo formos programiniai trūkumai ir kt.

Mokinių poreikį tobulinti karjeros kompetencijas kitoje įstaigoje, mokyklos sudaromas sąlygas mokiniams gauti ir aptarti informaciją apie mokymosi ir darbo galimybes pasitelkiant pažintinius vizitus, ekskursijas, susitikimus su švietimo įstaigų atstovais, darbdaviais ir kitais asmenimis, taip pat ir tarpinstitucinio bendradarbiavimo galimybes atspindi rodiklis "Mokinių, gavusių profesinio orientavimo (karjeros) paslaugų (už mokyklos ribų), dalis". Kas trečias mokinys (39 proc.) Lietuvoje bent kartą dalyvavo mokyklos suorganizuotoje išvykoje, siekdamas patobulinti savo karjeros žinias, gebėjimus ir nuostatas (pvz., vizitas į įmonę, jaunimo darbo centrą, kitą mokymo įstaigą, studijų parodą, atvirų durų dienas, individuali ar grupinė konsultacija, seminaras, profesijos pristatymas ir kt.). 9-10 ir 11-12 klasių mokiniai sudarė

didžiausią dalį (po 41 proc.) gavusių karjeros paslaugų už mokyklos ribų, mažiausią dalį (apie 29 proc.) sudarė besimokantys pagal profesinio mokymo programas, skirtas asmenims, neturintiems pagrindinio išsilavinimo (5 pav.).



5 pav.

### Karjeros paslaugų už mokyklos ribų gavėjai (pagal koncentrus)

Palyginus pagal savivaldybes, didžiausia dalis mokinių, praėjusiais mokslo metais tobulinusių karjeros kompetencijas už mokyklos ribų, buvo Tauragės rajono, Šiaulių miesto, Švenčionių rajono, Birštono savivaldybėse (62-72 proc.), mažiausia – Trakų rajono ir Kazlų Rūdos savivaldybėse (12 proc.). Šalies vidurkio nesiekė 36 savivaldybės (16 lentelė).

Atkreipiame dėmesį, kad šis rodiklis gali rodyti mokyklos bendradarbiavimo ryšius su kitomis įstaigomis profesinio orientavimo srityje, taip pat finansines (taip pat ir transporto naudojimo) galimybes.

Apibendrinus duomenis, susijusius su karjeros paslaugų teikimu mokykloje, galime teigti, kad šalies mokiniai dukart dažniau renkasi ir labiau prieinamos yra karjeros paslaugos grupėje negu individualios karjeros konsultacijos. Taip pat, šiek tiek didesnė dalis mokinių tobulino savo karjeros kompetencijas už mokyklos ribų negu individualiai konsultavosi su mokyklos karjeros specialistais. Apie pusę savivaldybių nesiekia šių rodiklių.

### 3.5. Mokinių karjeros kompetencijos – profesinio orientavimo (ugdymo karjerai) rezultatas

Mokinių karjeros kompetencijos, jų įgijimas arba patobulinimas yra vienas iš pagrindinių mokinių profesinio orientavimo (ugdymo karjerai) siekiamų rezultatų. Siekiant įvertinti mokinių karjeros kompetencijų lygį ar jo pokytį, reikalingas mokinių karjeros kompetencijų į(si)vertinimo tyrimas. Šiai dienai mokinių sąmoningumo ir motyvacijos kelti ir ieškoti atsakymų į savo karjeros planavimo klausimus lygį bei mokyklos galimybes teikti mokiniams pagalbą rengiant karjeros planus galime vertinti analizuodami mokinių, rengusių karjeros planus, skaičių.

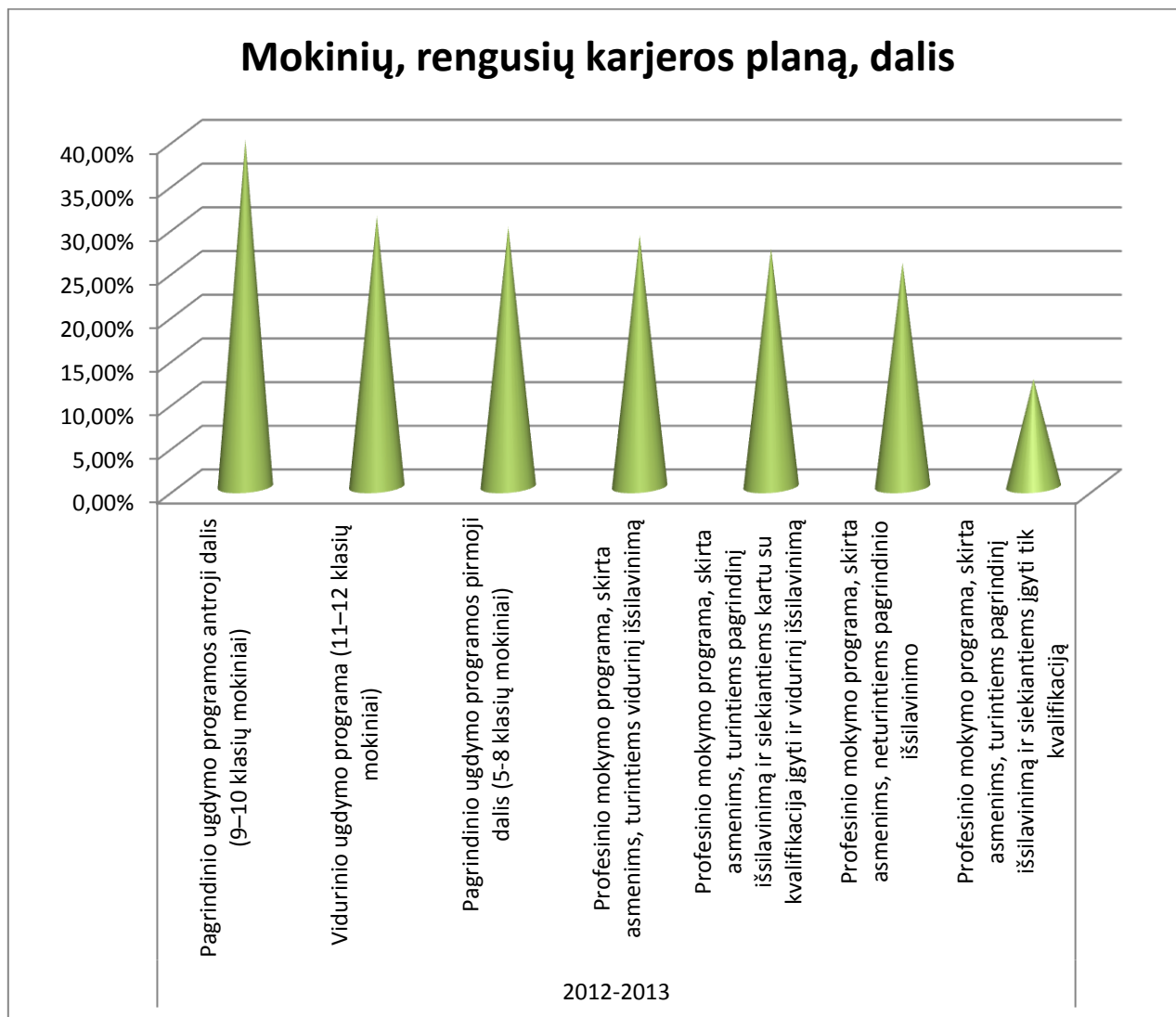
Praėjusiais metais kas trečias šalies mokiny (34 proc.) rengė savo karjeros planą. Lyginant pagal institucijų grupę, kiek didesnė mokinių dalis rengė karjeros planus bendrojo ugdymo mokyklose (34 proc.) negu profesinio mokymo įstaigose (29 proc.) (17 lentelė).

**17 lentelė. Mokiniai, rengę karjeros planą (pagal institucijos grupę)**

Mokslo metai	Institucijos grupė	Mokinių skaičius (nuo 5 kl.)	Mokinių, rengusių karjeros planą, skaičius	Mokinių, rengusių karjeros planą, dalis
2012-2013	Bendrojo ugdymo mokykla	255.026	87.093	34,15%
2012-2013	Profesinio mokymo įstaiga	40.950	12.044	29,41%
<b>Suvestinė</b>		<b>294.961</b>	<b>99.137</b>	<b>33,61%</b>

Lyginant karjeros planų rengimo duomenis pagal mokinių ugdymo koncentrus ir mokymo grupes, praėjusiais metais karjeros planus rengė didžiausia dalis 9-10 kl. mokinių (40 proc.) ir

mažiausia dalis besimokančiųjų pagal profesinio mokymo programą, skirtą asmenims, turintiems pagrindinį išsilavinimą ir siekiantiems įgyti tik kvalifikaciją (12 proc.) (6 pav.).



6 pav.

### Mokiniai, rengę karjeros planą (pagal mokinių ugdymo koncentrus ir mokymo grupes)

Lyginant pagal savivaldybes, praėjusiais mokslo metais karjeros planus rengė didžiausia dalis Birštono, Anykščių rajono, Tauragės rajono, Švenčionių rajono savivaldybių mokinių (60-67 proc.) ir mažiausia dalis Kazlų rūdos, Rietavo, Pagėgių, Klaipėdos miesto savivaldybių mokinių (8-14 proc.). Šalies vidurkio nesiekė apie pusė savivaldybių (18 lentelė).

**18 lentelė. Mokiniai, rengę karjeros planą (pagal savivaldybes)**

Mokslo metai	Savivaldybė	Mokinių skaičius	Mokinių, rengusių karjeros planą, skaičius	Mokinių, rengusių karjeros planą, dalis
2012-2013	Akmenės r. sav.	2.419	416	17,20%
2012-2013	Alytaus m. sav.	7.727	3.678	47,60%
2012-2013	Alytaus r. sav.	1.879	665	35,39%
2012-2013	Anykščių r. sav.	2.440	1.559	63,89%
2012-2013	Birštono sav.	457	306	66,96%
2012-2013	Biržų r. sav.	3.135	1.363	43,48%
2012-2013	Druskininkų sav.	1.994	664	33,30%
2012-2013	Elektrėnų sav.	2.737	1.166	42,60%
2012-2013	Ignalinos r. sav.	1.373	508	37,00%
2012-2013	Jonavos r. sav.	4.914	2.375	48,33%
2012-2013	Joniškio r. sav.	2.753	954	34,65%
2012-2013	Jurbarko r. sav.	2.976	1.045	35,11%
2012-2013	Kaišiadorių r. sav.	3.493	1.368	39,16%
2012-2013	Kalvarijos sav.	1.194	549	45,98%
2012-2013	Kauno m. sav.	32.976	12.646	38,35%
2012-2013	Kauno r. sav.	6.703	2.937	43,82%
2012-2013	Kazlų Rūdos sav.	1.091	88	8,07%
2012-2013	Kėdainių r. sav.	5.310	1.968	37,06%
2012-2013	Kelmės r. sav.	3.376	1.636	48,46%
2012-2013	Klaipėdos m. sav.	16.486	2.378	14,42%
2012-2013	Klaipėdos r. sav.	3.444	548	15,91%
2012-2013	Kretingos r. sav.	4.211	1.177	27,95%
2012-2013	Kupiškio r. sav.	2.050	972	47,41%
2012-2013	Lazdijų r. sav.	2.241	671	29,94%
2012-2013	Marijampolės sav.	6.973	2.247	32,22%
2012-2013	Mažeikių r. sav.	6.156	1.619	26,30%
2012-2013	Molėtų r. sav.	2.099	609	29,01%
2012-2013	Neringos sav.	130	46	35,38%
2012-2013	Pagėgių sav.	647	89	13,76%
2012-2013	Pakruojo r. sav.	2.440	721	29,55%
2012-2013	Palangos m. sav.	1.352	511	37,80%
2012-2013	Panevėžio m. sav.	11.998	4.615	38,46%
2012-2013	Panevėžio r. sav.	2.410	1.289	53,49%
2012-2013	Pasvalio r. sav.	2.941	887	30,16%
2012-2013	Plungės r. sav.	4.008	948	23,65%
2012-2013	Prienų r. sav.	2.481	1.022	41,19%
2012-2013	Radviliškio r. sav.	4.358	854	19,60%
2012-2013	Raseinių r. sav.	3.657	1.085	29,67%
2012-2013	Rietavo sav.	831	102	12,27%
2012-2013	Rokiškio r. sav.	3.475	1.469	42,27%
2012-2013	Skuodo r. sav.	1.932	436	22,57%
2012-2013	Šakių r. sav.	3.255	1.646	50,57%
2012-2013	Šalčininkų r. sav.	2.809	800	28,48%
2012-2013	Šiaulių m. sav.	12.868	3.646	28,33%
2012-2013	Šiaulių r. sav.	3.614	1.573	43,53%

<b>2012-2013</b>	Šilalės r. sav.	3.177	1.013	31,89%
<b>2012-2013</b>	Šilutės r. sav.	5.380	1.607	29,87%
<b>2012-2013</b>	Širvintų r. sav.	1.479	608	41,11%
<b>2012-2013</b>	Švenčionių r. sav.	2.672	1.589	59,47%
<b>2012-2013</b>	Tauragės r. sav.	4.463	2.726	61,08%
<b>2012-2013</b>	Telšių r. sav.	4.878	711	14,58%
<b>2012-2013</b>	Trakų r. sav.	2.928	622	21,24%
<b>2012-2013</b>	Ukmergės r. sav.	3.990	1.302	32,63%
<b>2012-2013</b>	Utenos r. sav.	4.072	1.609	39,51%
<b>2012-2013</b>	Varėnos r. sav.	2.202	1.190	54,04%
<b>2012-2013</b>	Vilkaviškio r. sav.	4.401	1.210	27,49%
<b>2012-2013</b>	Vilniaus m. sav.	48.899	14.059	28,75%
<b>2012-2013</b>	Vilniaus r. sav.	6.412	2.213	34,51%
<b>2012-2013</b>	Visagino sav.	1.994	338	16,95%
<b>2012-2013</b>	Zarasų r. sav.	1.742	489	28,07%
Suvestinė		<b>294.961</b>	<b>99.137</b>	<b>33,61%</b>

Apibendrinus duomenis, praėjusiais metais kas trečias šalies mokinys rengė savo karjeros planą. Tačiau apie pusė savivaldybių nesiekė šalies vidurkio. Tikėtina, kad ši nauja ugdymo(si) karjerai priemonė laikui bėgant taps vis populiariesnė ir prieinamesnė tiek bendrojo ugdymo mokyklų, tiek profesinio mokymo įstaigų mokiniams.

### 3.6. Mokinių perėjimas iš vieno švietimo lygmens į kitą

Profesinis orientavimas (ugdymas karjerai) prisideda prie mokymosi motyvacijos stiprinimo, sprendimų priėmimo gebėjimų ugdymo, nuostatų, susijusių su mokymusi visą gyvenimą, formavimo. Mokinių ugdymas karjerai gali daryti teigiamą įtaką ankstyvojo pasitraukimo iš švietimo sistemos lygio pokyčiams, palengvinti perėjimą iš vieno mokymosi lygmens į kitą. Šiai dienai galime stebėti 10 ir 12 klasės mokinių ankstyvojo pasitraukimo iš švietimo sistemos mastą.

Palyginus duomenis apie 10 klasės mokinių perėjimą į 11 klasę arba profesinio mokymo įstaigą pagal institucijų grupę, galime pastebėti, kad bendrojo ugdymo mokyklų mokinių, gavusių pagrindinio išsilavinimo pažymėjimą ir netęsiančių mokslo bendrojo ugdymo mokykloje arba profesinio mokymo įstaigoje, dalis trejus metus iš eilės didėjo, bet praėjusiais mokslo metais žymiai sumažėjo (nuo 3,26 iki 2,05 proc.). Profesinio mokymo įstaigų mokinių, gavusių pagrindinio išsilavinimo pažymėjimą ir netęsiančių mokslo bendrojo ugdymo mokykloje arba

profesinio mokymo įstaigoje, dalis per pastaruosius ketverius metus tai didėjo, tai mažėjo, praėjusiais metais buvo mažesnė ir siekė 7,19 proc. (19 lentelė).

**19 lentelė. Mokiniai, netęsiantys mokslą po 10 klasės (pagal institucijų grupę)**

Mokinių, po 10 klasės netęsiančių mokslo bendrojo ugdymo mokykloje arba profesinio mokymo įstaigoje, dalis	Bendrojo ugdymo mokykla	Profesinio mokymo įstaiga
<b>2009-2010</b>	2,64%	7,33%
<b>2010-2011</b>	2,75%	6,76%
<b>2011-2012</b>	3,26%	7,25%
<b>2012-2013</b>	2,05%	7,19%

Palyginus duomenis pagal savivaldybes, galime matyti, kad didžiausia dalis mokinių, gavusių pagrindinio išsilavinimo pažymėjimą ir netęsiančių mokslo, praėjusiais metais buvo Prienų rajono, Rietavo, Kalvarijos savivaldybėse (5,1-5,5 proc.). Zarasų rajono, Neringos ir Ignalinos rajono savivaldybėse visi 10 klasės mokiniai perėjo į 11 klasę arba profesinio mokymo įstaigą. 25 savivaldybės viršijo šalies vidurkį (20 lentelė).

**20 lentelė. Mokiniai, netęsiantys mokslą po 10 klasės (pagal savivaldybes)**

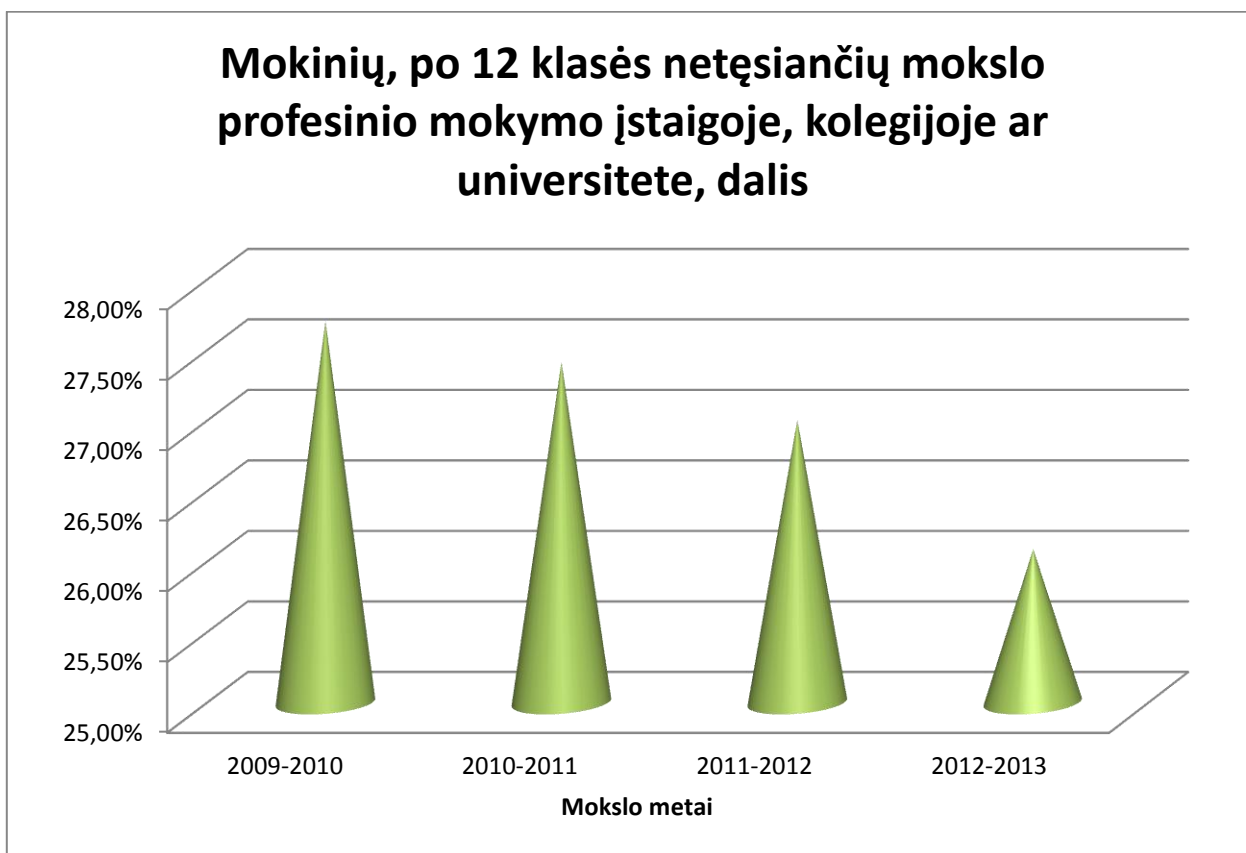
Savivaldybė	Mokslo metai	10 klasės mokinių, įgijusių pagrindinį išsilavinimą, skaičius	Mokinių, po 10 klasės netęsiančių mokslo, skaičius	Mokinių, po 10 klasės netęsiančių mokslo bendrojo ugdymo mokykloje arba profesinio mokymo įstaigoje, dalis
<b>Akmenės r. sav.</b>	2012-2013	317	10	3,15%
<b>Alytaus m. sav.</b>	2012-2013	802	13	1,62%
<b>Alytaus r. sav.</b>	2012-2013	170	2	1,18%
<b>Anykščių r. sav.</b>	2012-2013	316	7	2,22%
<b>Birštono sav.</b>	2012-2013	49	1	2,04%
<b>Biržų r. sav.</b>	2012-2013	368	16	4,35%
<b>Druskininkų sav.</b>	2012-2013	234	2	0,85%
<b>Elektrėnų sav.</b>	2012-2013	252	2	0,79%
<b>Ignalinos r. sav.</b>	2012-2013	144	0	0,00%
<b>Jonavos r. sav.</b>	2012-2013	605	23	3,80%
<b>Joniškio r. sav.</b>	2012-2013	328	11	3,35%
<b>Jurbarko r. sav.</b>	2012-2013	383	12	3,13%
<b>Kaišiadorių r. sav.</b>	2012-2013	386	12	3,11%
<b>Kalvarijos sav.</b>	2012-2013	157	8	5,10%
<b>Kauno m. sav.</b>	2012-2013	3.622	71	1,96%
<b>Kauno r. sav.</b>	2012-2013	903	15	1,66%

<b>Kazlų Rūdos sav.</b>	2012-2013	147	3	2,04%
<b>Kėdainių r. sav.</b>	2012-2013	629	27	4,29%
<b>Kelmės r. sav.</b>	2012-2013	397	7	1,76%
<b>Klaipėdos m. sav.</b>	2012-2013	1.802	36	2,00%
<b>Klaipėdos r. sav.</b>	2012-2013	453	18	3,97%
<b>Kretingos r. sav.</b>	2012-2013	594	8	1,35%
<b>Kupiškio r. sav.</b>	2012-2013	247	2	0,81%
<b>Lazdijų r. sav.</b>	2012-2013	269	4	1,49%
<b>Marijampolės sav.</b>	2012-2013	759	7	0,92%
<b>Mažeikių r. sav.</b>	2012-2013	757	19	2,51%
<b>Molėtų r. sav.</b>	2012-2013	251	3	1,20%
<b>Neringos sav.</b>	2012-2013	26	0	0,00%
<b>Pagėgių sav.</b>	2012-2013	70	1	1,43%
<b>Pakruojo r. sav.</b>	2012-2013	295	8	2,71%
<b>Palangos m. sav.</b>	2012-2013	196	2	1,02%
<b>Panevėžio m. sav.</b>	2012-2013	1.373	20	1,46%
<b>Panevėžio r. sav.</b>	2012-2013	320	5	1,56%
<b>Pasvalio r. sav.</b>	2012-2013	358	5	1,40%
<b>Plungės r. sav.</b>	2012-2013	483	19	3,93%
<b>Prienų r. sav.</b>	2012-2013	326	18	5,52%
<b>Radviliškio r. sav.</b>	2012-2013	534	22	4,12%
<b>Raseinių r. sav.</b>	2012-2013	465	10	2,15%
<b>Rietavo sav.</b>	2012-2013	115	6	5,22%
<b>Rokiškio r. sav.</b>	2012-2013	407	4	0,98%
<b>Šakių r. sav.</b>	2012-2013	379	10	2,64%
<b>Šalčininkų r. sav.</b>	2012-2013	342	5	1,46%
<b>Šiaulių m. sav.</b>	2012-2013	1.432	20	1,40%
<b>Šiaulių r. sav.</b>	2012-2013	430	10	2,33%
<b>Šilalės r. sav.</b>	2012-2013	426	13	3,05%
<b>Šilutės r. sav.</b>	2012-2013	612	21	3,43%
<b>Širvintų r. sav.</b>	2012-2013	196	3	1,53%
<b>Skuodo r. sav.</b>	2012-2013	254	4	1,57%
<b>Švenčionių r. sav.</b>	2012-2013	275	2	0,73%
<b>Tauragės r. sav.</b>	2012-2013	494	9	1,82%
<b>Telšių r. sav.</b>	2012-2013	562	15	2,67%
<b>Trakų r. sav.</b>	2012-2013	382	2	0,52%
<b>Ukmergės r. sav.</b>	2012-2013	436	18	4,13%
<b>Utenos r. sav.</b>	2012-2013	477	4	0,84%
<b>Varėnos r. sav.</b>	2012-2013	264	1	0,38%



<b>Vilkaviškio r. sav.</b>	2012-2013	598	22	3,68%
<b>Vilniaus m. sav.</b>	2012-2013	5.308	73	1,38%
<b>Vilniaus r. sav.</b>	2012-2013	788	14	1,78%
<b>Visagino sav.</b>	2012-2013	256	10	3,91%
<b>Zarasų r. sav.</b>	2012-2013	161	0	0,00%
Suvestinė		<b>34.381</b>	<b>715</b>	<b>2,08%</b>

Išanalizavus duomenis apie 12 klasės mokinių perėjimą į profesinio mokymo įstaigą, kolegiją ar universitetą, galime pastebėti, kad 12 klasės mokinių, pasitraukiančių iš švietimo sistemos, dalis yra 10 kartų didesnė už iš švietimo sistemos pasitraukiančių 10 klasės mokinių dalį, tačiau per pastaruosius ketverius metus ji šiek tiek sumažėjo (7 pav.).



7 pav.

**Mokiniai, netęsiantys mokslo po 12 klasės**

Palyginus duomenis pagal savivaldybes, galime matyti, kad didžiausia dalis mokinių, gavusių brandos atestatą ir netęsiančių mokslo Lietuvos profesinio mokymo įstaigose, kolegijose ar universitetuose praėjusiais metais buvo Visagino, Neringos, Pagėgių, Kalvarijos savivaldybėse (42-50 proc.), mažiausia – Elektrėnų, Varėnos rajono, Zarasų rajono savivaldybėse (11-14 proc.). 22 savivaldybės viršijo šalies vidurkį (21 lentelė).

**21 lentelė. Mokiniai, netęsiantys mokslo po 12 klasės (pagal savivaldybes)**

Savivaldybė	Mokslo metai	12 klasės mokinių, įgijusių vidurinį išsilavinimą, skaičius	Mokinių, po 12 klasės netęsiančių mokslo, skaičius	Mokinių, po 12 klasės netęsiančių mokslo profesinio mokymo įstaigoje, kolegijoje ar universitete, dalis
Akmenės r. sav.	2012-2013	251	82	32,67%
Alytaus m. sav.	2012-2013	703	158	22,48%
Alytaus r. sav.	2012-2013	143	22	15,38%
Anykščių r. sav.	2012-2013	290	67	23,10%
Birštono sav.	2012-2013	53	16	30,19%
Biržų r. sav.	2012-2013	270	43	15,93%
Druskininkų sav.	2012-2013	238	54	22,69%
Elektrėnų sav.	2012-2013	181	20	11,05%
Ignalinos r. sav.	2012-2013	154	28	18,18%
Jonavos r. sav.	2012-2013	407	132	32,43%
Joniškio r. sav.	2012-2013	214	49	22,90%
Jurbarko r. sav.	2012-2013	301	72	23,92%
Kaišiadorių r. sav.	2012-2013	312	92	29,49%
Kalvarijos sav.	2012-2013	129	54	41,86%
Kauno m. sav.	2012-2013	3.306	898	27,16%
Kauno r. sav.	2012-2013	683	132	19,33%
Kazlų Rūdos sav.	2012-2013	99	26	26,26%
Kėdainių r. sav.	2012-2013	431	98	22,74%
Kelmės r. sav.	2012-2013	361	106	29,36%
Klaipėdos m. sav.	2012-2013	1.657	570	34,40%
Klaipėdos r. sav.	2012-2013	299	71	23,75%
Kretingos r. sav.	2012-2013	398	94	23,62%
Kupiškio r. sav.	2012-2013	170	34	20,00%
Lazdijų r. sav.	2012-2013	240	47	19,58%
Marijampolės sav.	2012-2013	694	209	30,12%
Mažeikių r. sav.	2012-2013	535	136	25,42%
Molėtų r. sav.	2012-2013	217	34	15,67%

<b>Neringos sav.</b>	2012-2013	9	4	44,44%
<b>Pagėgių sav.</b>	2012-2013	73	31	42,47%
<b>Pakruojo r. sav.</b>	2012-2013	233	52	22,32%
<b>Palangos m. sav.</b>	2012-2013	176	39	22,16%
<b>Panevėžio m. sav.</b>	2012-2013	1.179	334	28,33%
<b>Panevėžio r. sav.</b>	2012-2013	207	35	16,91%
<b>Pasvalio r. sav.</b>	2012-2013	309	63	20,39%
<b>Plungės r. sav.</b>	2012-2013	387	69	17,83%
<b>Prienų r. sav.</b>	2012-2013	240	57	23,75%
<b>Radviliškio r. sav.</b>	2012-2013	395	86	21,77%
<b>Raseinių r. sav.</b>	2012-2013	340	69	20,29%
<b>Rietavo sav.</b>	2012-2013	95	18	18,95%
<b>Rokiškio r. sav.</b>	2012-2013	377	71	18,83%
<b>Šakių r. sav.</b>	2012-2013	404	81	20,05%
<b>Šalčininkų r. sav.</b>	2012-2013	330	96	29,09%
<b>Šiaulių m. sav.</b>	2012-2013	1.296	346	26,70%
<b>Šiaulių r. sav.</b>	2012-2013	221	59	26,70%
<b>Šilalės r. sav.</b>	2012-2013	373	90	24,13%
<b>Šilutės r. sav.</b>	2012-2013	377	111	29,44%
<b>Širvintų r. sav.</b>	2012-2013	198	66	33,33%
<b>Skuodo r. sav.</b>	2012-2013	177	35	19,77%
<b>Švenčionių r. sav.</b>	2012-2013	293	60	20,48%
<b>Tauragės r. sav.</b>	2012-2013	501	165	32,93%
<b>Telšių r. sav.</b>	2012-2013	461	106	22,99%
<b>Trakų r. sav.</b>	2012-2013	309	65	21,04%
<b>Ukmergės r. sav.</b>	2012-2013	322	64	19,88%
<b>Utenos r. sav.</b>	2012-2013	453	106	23,40%
<b>Varėnos r. sav.</b>	2012-2013	228	28	12,28%
<b>Vilkaviškio r. sav.</b>	2012-2013	388	102	26,29%
<b>Vilniaus m. sav.</b>	2012-2013	5.010	1.334	26,63%
<b>Vilniaus r. sav.</b>	2012-2013	631	156	24,72%
<b>Visagino sav.</b>	2012-2013	163	82	50,31%
<b>Zarasų r. sav.</b>	2012-2013	134	18	13,43%
Suvestinė		<b>29.025</b>	<b>7.442</b>	<b>25,64%</b>

Apibendrinus duomenis, galime pastebėti, kad tiek 10 klasės mokinių, tiek 12 klasės mokinių, toliau netęsiančių mokslo, dalis praėjusiais metais šiek tiek sumažėjo, tačiau daugiau kaip trečdalyje savivaldybių šie rodikliai buvo aukštesni už šalies vidurkį.

## 4. Rekomendacijos ir siūlymai

Remiantis Ugdymo karjerai stebėsenos sistemos modelio įgyvendinimo patirtimi ir stebėsenos rezultatais, šiame skyriuje pateikiame išvadas, siūlymus ir rekomendacijas, kaip būtų galima pagerinti šalies ugdymo karjerai būklę, patobulinti stebėsenos kokybę, veiksmingumą ir nuoseklumą. Taip pat įvardijame institucijas, kurios galėtų būti atsakingos už rastų trūkumų, silpnųjų šalinimo rekomendacijų įgyvendinimą, ir siūlome rekomendacijų įgyvendinimo laikotarpį. **Kviečiame visus suinteresuotuosius prisidėti prie probleminių klausimų sprendimo ir rekomendacijų įgyvendinimo.**

### 4.1. Rekomendacijos stebėsenos modelio tobulinimui

1. Mokinių profesinio orientavimo (ugdymo karjerai) stebėseną buvo vykdoma vadovaujantis Projekte sukurtu Ugdymo karjerai stebėsenos sistemos modeliu, šio modelio aprašu, Profesinio orientavimo vykdymo tvarkos aprašu ir kt. Tačiau trūksta mokinių profesinio orientavimo stebėsenos organizavimo ir vykdymo teisinio reglamentavimo nacionaliniu lygiu.

**Siūlymas.** Remiantis Ugdymo karjerai stebėsenos sistemos modelio aprašu, švietimo stebėsenos ir profesinio orientavimo (ugdymo karjerai) stebėsenos vykdymo patirtimi, parengti dokumentą, įteisinantį mokinių profesinio orientavimo stebėsenos organizavimą ir vykdymą, įpareigojantį bendrojo ugdymo mokyklas ir profesinio mokymo įstaigas nuolat stebėti ir vertinti karjeros paslaugų prieinamumą ir kokybę, periodiškai teikti duomenis Ugdymo karjerai stebėsenos informacinei sistemai (UKSIS). Tai galėtų būti “Mokinių profesinio orientavimo stebėsenos vykdymo tvarkos aprašas”, tvirtinamas Švietimo ir mokslo ministro įsakymu.

**Atsakinga (-os) institucija (-os).** Švietimo ir mokslo ministerija, Lietuvos mokinių neformaliojo švietimo centras, Švietimo informacinių technologijų centras, savivaldybių administracijos ir kt.

**Įgyvendinimo laikotarpis.** Iki duomenų rinkimo pradžios – 2014 m. rugsėjo mėn.

2. Remiantis Profesinio orientavimo vykdymo tvarkos aprašu, savivaldybės vykdomoji institucija “10.1. organizuoja ir vykdo mokinių ir nesimokančių asmenų (iki 21 metų) profesinio orientavimo stebėseną savivaldybės teritorijoje: teikia ir analizuoja stebėsenos duomenis.

Remdamasi stebėsenos rezultatais inicijuoja profesinio orientavimo tobulinimą” (7). Kol kas savivaldybių ŠVIS naudotojai, atsakingi už profesinio orientavimo stebėseną, UKSIS pagalba gali tik peržiūrėti stebėsenos rodiklius.

**Siūlymas.** Atnaujinus/patvirtinus Ugdymo karjerai stebėsenos sistemos modelio aprašą, suteikti papildomų teisių savivaldybės ŠVIS naudotojams, atsakingiems už profesinio orientavimo stebėseną (pvz. savo savivaldybės UKSIS formų patvirtinimų atšaukimas, savo savivaldybės UKSIS formų pildymo statusų stebėjimas, savo savivaldybės planuojamų/siektinų rodiklių reikšmių nustatymas, savo savivaldybės UKSIS duomenų ir rodiklių analizė ir kt.).

**Atsakinga (-os) institucija (-os).** Švietimo informacinių technologijų centras, savivaldybių administracijos ir kt.

**Igyvendinimo laikotarpis.** Iki duomenų rinkimo pradžios – 2014 m. rugsėjo mėn.

3. Apibrėžus planuojamas/siektinas šalies rodiklių reikšmes, UKSIS sistemos sukurtais priemonėmis bus galima sukurti interaktyvias stebėsenos ataskaitas, leidžiančias faktines rodiklių reikšmes vertinti pagal jų atitikimą siektinoms bei rodiklių priklausomybę atitinkamai rodiklių reikšmių intervalo daliai: intervalas „Tenkina – Neutralus – Netenkina“ (angl. Range „Green – Yellow – Red“).

**Siūlymas.** Apibrėžti šalies planuojamas/siektinas mokinių ugdymo karjerai stebėsenos rodiklių reikšmes.

**Atsakinga (-os) institucija (-os).** Švietimo ir mokslo ministerija, Lietuvos mokinių neformaliojo švietimo centras ir kt.

**Igyvendinimo laikotarpis.** Iki duomenų rinkimo pradžios – 2014 m. rugsėjo mėn.

4. Remiantis skirtingais šaltiniais, nesimokančių vaikų skaičiai skiriasi kelis kartus. Galimos priežastys: rodiklių skaičiavimui naudojami skirtingi duomenų šaltiniai, imamas skirtingas amžiaus tarpsnis, išskiriamos skirtingos aplinkybės.

**Siūlymas.** Tobulinti Nesimokančių vaikų ir mokyklos nelankančių mokinių informacinę sistemą (NEMIS), sudaryti sąlygas tiksliai perkelti duomenis iš vienos informacinės sistemos į kitą (NEMIS, UKSIS, ŠVIS). Tikslinti 1.1.1. rodiklio “Mokykloje nesimokančių 11-17 m. amžiaus vaikų dalis” skaičiavimą UKSIS sistemoje arba kol kas nestebėti šio rodiklio.

**Atsakinga (-os) institucija (-os).** Švietimo informacinių technologijų centras, savivaldybių administracijos ir kt.

**Igyvendinimo laikotarpis.** Iki duomenų rinkimo pradžios – 2014 m. rugsėjo mėn.

5. Turimi duomenys apie vaikų dalyvavimą neformaliajame švietime neatspindi tikros situacijos. Galimos priežastys: duomenų rinkimas apie mokinių dalyvavimą neformaliajame švietime nėra privalomas, todėl Mokinių registrui pateikiama nepilna informacija; trūksta neformaliojo vaikų švietimo stebėsenos teisinio reglamentavimo.

**Siūlymas.** Parengti teisės aktą (-us) dėl neformaliojo vaikų švietimo stebėsenos organizavimo ir vykdymo, įpareigojantį (-čius) rinkti duomenis apie mokinius, lankančius tiek neformaliojo vaikų švietimo mokyklas, tiek papildomojo ugdymo būrelius kitose įstaigose, tikslinti 1.1.3. rodiklio “Neformaliajame švietime dalyvaujančių mokinių dalis” skaičiavimą UKSIS sistemoje arba kol kas jo nestebėti.

**Atsakinga (-os) institucija (-os).** Švietimo ir mokslo ministerija, Lietuvos mokinių neformaliojo švietimo centras, Švietimo informacinių technologijų centras, savivaldybių administracijos, formaliojo ir neformaliojo švietimo įstaigos ir kt.

**Igyvendinimo laikotarpis.** Iki duomenų rinkimo pradžios – 2014 m. rugsėjo mėn.

6. UKSIS sistemos pagalba yra sudėtinga tiksliai apskaičiuoti panaudotas profesinio orientavimo lėšas. Mokyklos buhalterijos „naudojami“ kalendoriniai metai, į vieną mokinio krepšelio „eilutę“ sujungtos lėšos mokinių pažintinei veiklai ir mokinių profesiniam orientavimui (kartais ir neformaliajam švietimui), karjeros specialistų „nubyrėjimas“ mokslo metų eigoje apsunkina profesiniam orientavimui panaudotų lėšų apskaičiavimą.

**Siūlymas.** Svarstyti į vieną mokinio krepšelio „eilutę“ sujungtų lėšų mokinių pažintinei veiklai ir profesiniam orientavimui išskyrimą į dvi dalis. Tikslinti rodiklio „Vidutinės vienam mokiniui tekusios profesinio orientavimo (ugdymo karjerai) lėšos“ skaičiavimą UKSIS sistemoje arba kol kas jo nestebėti.

**Atsakinga (-os) institucija (-os).** Švietimo ir mokslo ministerija, Švietimo informacinių technologijų centras, savivaldybių administracijos ir kt.

**Igyvendinimo laikotarpis.** Iki duomenų rinkimo pradžios – 2014 m. rugsėjo mėn.

7. Karjeros specialistų „nubyrėjimas“, darbuotojų kaita mokslo metų eigoje apsunkina duomenų pateikimą UKSIS sistemai.

**Siūlymas.** Laiku ir išsamiai informuoti mokyklas apie renkamą ir teikiamą duomenų sąrašą, įpareigoti mokyklų administracijas, keičiantis specialistams, perimti jų turimus duomenis, reikalingus UKSIS sistemai.

**Atsakinga (-os) institucija (-os).** Švietimo ir mokslo ministerija, Lietuvos mokinių neformaliojo švietimo centras, savivaldybių administracijos, bendrojo ugdymo mokyklos, profesinio mokymo įstaigos ir kt.

**Įgyvendinimo laikotarpis.** Iki duomenų rinkimo pradžios – 2014 m. rugsėjo mėn.

8. Pastebėta individualių konsultacijų fiksavimo ir mokinių, gavusių karjeros paslaugą/-ų, skaičiavimo netikslumų.

**Siūlymas.** Sukurti metodiką/aprašą/reikalavimus, kaip fiksuoti individualias ir grupines konsultacijas, kaip žymėti „lankomumą“. Skaičiuojant mokinius, vienodai juos grupuoti mokykloje ir UKSIS sistemoje. Patikslinti keturių rodiklių, susijusių su profesinio orientavimo (karjeros) paslaugomis, skaičiavimą.

**Atsakinga (-os) institucija (-os).** Švietimo ir mokslo ministerija, Lietuvos mokinių neformaliojo švietimo centras, savivaldybių administracijos, bendrojo ugdymo mokyklos, profesinio mokymo įstaigos, Švietimo informacinių technologijų centras ir kt.

**Įgyvendinimo laikotarpis.** Iki duomenų rinkimo pradžios – 2014 m. rugsėjo mėn.

9. Remiantis bet kurios kitos srities stebėsenos organizavimo ir vykdymo metodologija ir Projekto metu sukurtu Ugdymo karjerai stebėsenos sistemos modelio aprašu, stebėsenos procese, siekiant gauti ne tik objektyvius, bet ir subjektyvius kokybinius duomenis, turi būti organizuojamos karjeros paslaugų teikėjų ir gavėjų apklausos (tyrimai). Remiantis 2013 m. rodiklių sąrašu ir aprašais, šiuo metu yra 3 rodikliai, kuriems reikalingi tyrimų (apklausų) duomenys, be kurių sudėtinga stebėti mokyklų karjeros specialistų pasirengimo teikti karjeros paslaugas lygį, mokinių karjeros kompetencijų lygį, karjeros paslaugų gavėjų (mokinių) pasitenkinimo paslaugomis lygį, ugdymo karjerai priemonių ir karjeros paslaugų kokybę.

**Siūlymas.** Skirti lėšų ir sudaryti darbo grupę mokinių ugdymo karjerai stebėsenos tyrimams užsakyti ir/ar atlikti.

**Atsakinga (-os) institucija (-os).** Švietimo ir mokslo ministerija, Lietuvos mokinių neformaliojo švietimo centras, savivaldybių administracijos ir kt.

**Įgyvendinimo laikotarpis.** 2014 m.

#### **4.2. Rekomendacijos ugdymo karjerai kokybės tobulinimui**

1. Didelę dalį profesinio orientavimo (karjeros) paslaugų finansavimo sudaro Europos Sąjungos paramos lėšos, tai kelia šių paslaugų tęstinumo riziką.

**Siūlymas.** Išspręsti probleminius klausimus, susijusius su karjeros paslaugų tęstinumo užtikrinimu. Planuojant naujas veiklas ir priemones, kurioms įgyvendinti bus naudojamos ne valstybės lėšos, numatyti šių veiklų tęstinumo ir palaikymo mechanizmus, t.y. žmogiškuosius, finansinius, techninius, technologinius ir kt. išteklius.

**Atsakinga (-os) institucija (-os).** Švietimo ir mokslo ministerija, savivaldybių administracijos ir kt.

**Įgyvendinimo laikotarpis.** 2014 m.

2. 835 švietimo įstaigos praėjusiais metais išsidalijo virš 350 karjeros specialistų etatų. Iš jų tik apie 100-e įstaigų karjeros specialistai dirbo pilnu etatu, apie 200-uose įstaigų nebuvo taikomas etatinis darbo apmokėjimas. Labiausiai karjeros specialistų trūko progimnazijose, Alytaus rajono, Lazdijų rajono, Pagėgių, Pakruojo rajono ir Rietavo savivaldybėse.

**Siūlymas.** Kai kuriose įstaigose, kai kuriose savivaldybėse, atsižvelgus į mokinių skaičių, perskirstyti karjeros specialistų etatų išdėstymą ir papildomai steigti etatus, panaudojant Europos Sąjungos ir valstybės lėšas.

**Atsakinga (-os) institucija (-os).** Švietimo ir mokslo ministerija, savivaldybių administracijos ir kt.

**Įgyvendinimo laikotarpis.** 2014 m.

3. Apie 100-tas įstaigų praėjusiais mokslo metais nepanaudojo jokių lėšų mokinių profesiniam orientavimui vykdyti, daugiau kaip 300-tų įstaigų vidutinės vienam mokiniui tekusios profesinio orientavimo lėšos nesiekė šalies vidurkio.



**Siūlymas.** Skatinti mokyklų bendruomenes viena iš prioritetinių sričių laikyti mokinių profesinį orientavimą (ugdymą karjerai), skatinti mokyklų administracijas aktyviau naudoti profesinio orientavimo lėšas (“mokinio krepšelio”, projektų ir kt.).

**Atsakinga (-os) institucija (-os).** Švietimo ir mokslo ministerija, Lietuvos mokinių neformaliojo švietimo centras, savivaldybių administracijos, bendrojo ugdymo mokyklos, profesinio mokymo įstaigos ir kt.

**Įgyvendinimo laikotarpis.** 2014 m.

4. Projekto įgyvendinimo metu sukurtas Karjeros specialisto kompetencijų aprašas, kartu su Švietimo ir mokslo ministerijos atstovais sukurti karjeros koordinatoriaus ir karjeros konsultanto pareiginių nuostatų projektai, tačiau šiuos dokumentus reikia parengti įteisinimui ir patvirtinimui. Remiantis jais, nacionaliniu lygiu apibrėžiančiais mokykloje dirbančio karjeros specialisto kvalifikacinius reikalavimus, profesinės veiklos sritis, funkcijas ir kompetencijas, galima būtų įvertinti karjeros specialistų kvalifikacijos ir kompetencijų lygį, t. y. atlikti karjeros specialistų kompetencijų vertinimo ir įsivertinimo tyrimą.

**Siūlymas.** Remiantis parengtais dokumentais, susijusiais su karjeros specialistų kvalifikacija ir kompetencijomis, nustatyti mokykloje dirbančio karjeros specialisto sąvoką, patvirtinti dokumentą/-us, apibrėžiantį/-čius šio specialisto kvalifikacinius reikalavimus, profesinės veiklos sritis, funkcijas ir kompetencijas (tai gali būti pareiginiai nuostatai, profesijos standartas ir pan.).

**Atsakinga (-os) institucija (-os).** Švietimo ir mokslo ministerija, Lietuvos mokinių neformaliojo švietimo centras ir kt.

**Įgyvendinimo laikotarpis.** 2014 m.

5. Ketvirtadalyje savivaldybių mokyklose praėjusiais metais nebuvo nė vieno karjeros specialisto, turinčio aukštąjį išsilavinimą, tiesiogiai susijusį su profesiniu orientavimu.

**Siūlymas.** Skatinti karjeros specialistus (ypač tam tikrų savivaldybių) įgyti specializuotą aukštąjį išsilavinimą ar persikvalifikuoti. Užtikrinti studijų programų, tiesiogiai susijusių su profesiniu orientavimu (ugdymu karjerai), pasiūlą.

**Atsakinga (-os) institucija (-os).** Švietimo ir mokslo ministerija, Lietuvos aukštosios mokyklos, savivaldybių administracijos ir kt.

**Įgyvendinimo laikotarpis.** 2014 m.

6. Praėjusiais metais netobulino kvalifikacijos arba nepateikė informacijos apie tai karjeros specialistai iš 146-ių įstaigų. Dažniausiai tai mokyklos, kurios nurodė neturinčios nė vieno karjeros specialisto, dažniausiai tai pagrindinės mokyklos. Rekomenduojamo mokytojams kvalifikacijos tobulinimo valandų skaičiaus nesiekė 47 savivaldybės, šalies vidurkio nesiekė 38 savivaldybės.

**Siūlymas.** Skatinti karjeros specialistus (ypač tam tikrų savivaldybių) tobulinti profesinio orientavimo kompetencijas kvalifikacijos tobulinimo renginiuose, tirti kvalifikacijos tobulinimo poreikius, užtikrinti kvalifikacijos tobulinimo renginių pasiūlą, sukurti karjeros specialistų kvalifikacijos tobulinimo sistemą.

**Atsakinga (-os) institucija (-os).** Švietimo ir mokslo ministerija, Lietuvos mokinių neformaliojo švietimo centras, pedagogų švietimo centrai, Lietuvos aukštosios mokyklos, savivaldybių administracijos ir kt.

**Įgyvendinimo laikotarpis.** 2014, 2015 m.

7. Apibendrinus duomenis, praėjusiais metais kas trečias šalies mokinys rengė savo karjeros planą. Tačiau apie pusė savivaldybių nesiekė šalies vidurkio.

**Siūlymas.** Populiarinti šią naują ugdymo(si) karjerai priemonę ir sudaryti sąlygas mokiniams (ypač tam tikrose savivaldybėse) rengti karjeros planą tiek bendrojo ugdymo mokykloje, tiek profesinio mokymo įstaigoje.

**Atsakinga (-os) institucija (-os).** Švietimo ir mokslo ministerija, Lietuvos mokinių neformaliojo švietimo centras, savivaldybių administracijos, bendrojo ugdymo mokyklos, profesinio mokymo įstaigos, Švietimo informacinių technologijų centras ir kt.

**Įgyvendinimo laikotarpis.** 2014 m.

**Naudota literatūra ir šaltiniai**

1. Brazienė R., Mikutavičienė I. Lietuvos jaunimo perėjimas iš švietimo sistemos į darbo rinką: švietimo, darbo ir užimtumo politikos aspektas. Viešoji politika ir administravimas. 2013, T.12, Nr.1.
2. Commission staff working document: Towards more knowledge-based policy and practice in education and training (SEC (2007) 1098) [interaktyvus]. The Organisation for Economic Co-operation and Development (OECD) [žiūrėta 2014 m. vasario 20 d.]. Prieiga per internetą: <<http://www.oecd.org/edu/cei/39442860.pdf>>.
3. Čiuladienė G. Duomenys ir naudojimas jais: poreikis, kokybė, efektyvumas [interaktyvus]. (2013). Vilnius: Ugdymo plėtotės centras [žiūrėta 2014 m. vasario 13 d.]. Prieiga per internetą: <[http://www.upc.smm.lt/tobulinimas/renginiai/medziaga/mdiena11/Ciuladiene\\_Grazina.pdf](http://www.upc.smm.lt/tobulinimas/renginiai/medziaga/mdiena11/Ciuladiene_Grazina.pdf)>.
4. Lietuva. Švietimas regionuose. Pedagogai [interaktyvus]. (2013). Vilnius: Švietimo aprūpinimo centras [žiūrėta 2014 m. sausio 27 d.]. Prieiga per internetą: <[http://www.smm.lt/uploads/documents/teisine\\_informacija/svietimo\\_bukles\\_apzvalgos/Svietimas%20regionuose%202013%20web.pdf](http://www.smm.lt/uploads/documents/teisine_informacija/svietimo_bukles_apzvalgos/Svietimas%20regionuose%202013%20web.pdf)>.
5. LR Neformaliojo vaikų švietimo koncepcijos projekto išplėstinis poveikio vertinimas. Galutinė ataskaita. 2011 m. rugsėjo 14 d. redakcija [interaktyvus]. Vilnius: Lietuvos Respublikos Vyriausybė [žiūrėta 2014 m. balandžio 16 d.]. Prieiga per internetą: <[http://www.lrv.lt/bylos/VORTprojektas/Dokumentai/6-Neformaliojo vaikų švietimo koncepcijos ex-ante poveikio vertinimas.pdf](http://www.lrv.lt/bylos/VORTprojektas/Dokumentai/6-Neformaliojo_vaiuku_svietimo_koncepcijos_ex-ante_poveikio_vertinimas.pdf)>.
6. Lietuvos Respublikos Seimo 2013 m. gruodžio 23 d. nutarimas Nr. XII-745 „Dėl Valstybinės švietimo 2013–2022 metų strategijos patvirtinimo“ (Žin., 2013, Nr. 140-7095).
7. Lietuvos Respublikos švietimo ir mokslo ministro ir Lietuvos Respublikos socialinės apsaugos ir darbo ministro 2012 m. liepos 4 d. įsakymas Nr. V-1090/A1-314 „Dėl profesinio orientavimo vykdymo tvarkos aprašo patvirtinimo“ (Žin., 2012, Nr. 82-4284).
8. Lietuvos Respublikos švietimo ir mokslo ministro 2012 m. kovo 29 d. įsakymas Nr. V-554 „Dėl Švietimo ir mokslo ministro 2005 m. gruodžio 30 d. įsakymo Nr. ISAK-2695

- „Dėl neformaliojo vaikų švietimo koncepcijos patvirtinimo“ pakeitimo” (Žin., 2012, Nr. 42-2102).
9. Lietuvos Respublikos švietimo ir mokslo ministro 2012 m. rugpjūčio 14 d. įsakymas Nr. V-1201 “Dėl Valstybės švietimo ir mokslo stebėsenos tvarkos aprašo tvirtinimo” (Žin., 2012, Nr. 98-5004).
  10. Lietuvos Respublikos vaiko teisių apsaugos kontrolieriaus 2013 metų veiklos ataskaita [interaktyvus]. (2014). [žiūrėta 2014 m. balandžio 9 d.]. Prieiga per internetą: <[http://www3.lrs.lt/pls/inter3/dokpaieska.showdoc\\_bin?p\\_id=468366](http://www3.lrs.lt/pls/inter3/dokpaieska.showdoc_bin?p_id=468366)>.
  11. Lietuvos Respublikos Vyriausybės 2014 metų veiklos prioritetų įgyvendinimo pažangos lentelė [interaktyvus]. (2013). Vilnius: Lietuvos Respublikos Vyriausybė [žiūrėta 2014 m. kovo 19 d.]. Prieiga per internetą: <[http://lrvk.lt/bylos/vyriausybes/2014%20pazangos%20lentele\\_n931.pdf](http://lrvk.lt/bylos/vyriausybes/2014%20pazangos%20lentele_n931.pdf)>.
  12. Navickas A. Norbert Bolz. Dėmesio vadyba prieš informacijos gavybą [interaktyvus]. (2014). Vilnius: Interneto dienraštis Bernardinai.lt [žiūrėta 2014 m. vasario 18 d.]. Prieiga per internetą: <<http://www.bernardinai.lt/straipsnis/2012-07-23-norbert-bolz-demesio-vadyba-pries-informacijos-gavyba/85267>>.
  13. NEETs - Young people not in employment, education or training: Characteristics, costs and policy responses in Europe [interaktyvus]. (2012). Eurofound [žiūrėta 2014 m. kovo 20 d.]. Prieiga per internetą: <<http://www.eurofound.europa.eu/publications/htmlfiles/ef1254.htm>>.
  14. Neformaliojo vaikų švietimo finansavimo tobulinimo veiksmų planas 2014–2016 m. [interaktyvus]. (2013) Lietuvos Respublikos švietimo ir mokslo ministerija [žiūrėta 2014 m. balandžio 10 d.]. Prieiga per internetą: <[http://www.smm.lt/uploads/lawacts/docs/583\\_fdf976e8b4689f5cad7e6e43a9ebfed5.pdf](http://www.smm.lt/uploads/lawacts/docs/583_fdf976e8b4689f5cad7e6e43a9ebfed5.pdf)>.
  15. Profesijos konsultanto profesijos standartas [interaktyvus]. (2008) Vytauto Didžiojo universitetas [žiūrėta 2014 m. vasario 28 d.]. Prieiga per internetą: <[http://uks.lmnc.lt/images/Dokumentai/2%20Profesinio%20informavimo%20ir%20konsultavimo%20darbo%20vadovas%20\\_II%20dalis.pdf](http://uks.lmnc.lt/images/Dokumentai/2%20Profesinio%20informavimo%20ir%20konsultavimo%20darbo%20vadovas%20_II%20dalis.pdf)>.
  16. Rekomendacijos savivaldybių visuomenės sveikatos stebėsenos ataskaitų rengimui [interaktyvus]. (2011). Vilnius: Higienos institutas, Sveikatos informacijos centras,

Epidemiologijos ir biostatistikos skyrius [žiūrėta 2014 m. sausio 27 d.]. Prieiga per internetą:

<[http://www.kaunovsb.lt/tl\\_files/Failai/Stebesena%20\(monitoringas\)/rekomendacijos%20ataskaitoms\\_12\\_27.pdf](http://www.kaunovsb.lt/tl_files/Failai/Stebesena%20(monitoringas)/rekomendacijos%20ataskaitoms_12_27.pdf)>.

17. Tyrimo “Karjeros kompetencijų ugdymas Lietuvoje” apibendrinimas. Švietimo mainų paramos fondo Euroguidance projektas. (2014).
18. Ugdymo karjerai stebėsenos sistemos modelio aprašas. Alna Software, Ernst&Young (2012).
19. Ugdymo karjerai stebėsenos sistemos modelio analizė ir įgyvendinimo rekomendacijos. Alna Software, Ernst&Young, Lietuvos mokinių informavimo ir techninės kūrybos centras (2012).
20. Visą gyvenimą trunkančio orientavimo veiklos kryptys: pažangos apžvalga. 2008–2010 m. Europos visą gyvenimą trunkančio orientavimo politikos tinklo darbo ataskaita [interaktyvus]. (2011) [žiūrėta 2014 m. balandžio 16 d.]. Prieiga per internetą: <[http://www.elgpn.eu/publications/browse-by-language/lithuanian/LT\\_ELGPN\\_2008\\_10\\_Short\\_Report.pdf/view](http://www.elgpn.eu/publications/browse-by-language/lithuanian/LT_ELGPN_2008_10_Short_Report.pdf/view)>.

## **Priedai**